

# 2020 秋号 ほ、えみ

### 《病院理念》

私達は院是「誠」の医療を推進いたします

- 1. 私達は他人の為に尽くして感謝しよう
- 1. 私達は自分の力で伸びて行こう
- 1. 私達は私達の規則を尊重しよう

### 《基本方針》

- 1. 地域に根ざした病院として、安心できる医療提供に努めます
- 1. インフォームドコンセントを徹底し、患者様の選択を尊重した医療をめざします
- 1. 患者様のプライバシーを尊重いたします
- 1. 知識と技術の向上に努め最善の医療をいたします
- 1. 優しさ思いやりを大切に心のこもった公平な医療をいたします

弱いつとろに小さい穴が開いてしまつて脳脊髄液が漏れ出すことがあります。脳脊髄液は文字通りくも膜の下に出血することで重大な症状を呈します。脳の動脈はくびりの頸動脈が頭蓋骨を貫き頭蓋骨の中に入ったあと脳の隙間をとおって枝分れしていきま

す。枝分れのところに動脈瘤(血管のこぶ)が出来て、あるときこぶの一番弱いところに小さい穴が開いてしまつて脳脊髄液が漏れ出すことがあります。脳脊髄液は文字通りくも膜の下に出血することで重大な症状を呈します。脳の動脈はくびりの頸動脈が頭蓋骨を貫き頭蓋骨の中に入ったあと脳の隙間をとおって枝分れしていきま



## くも膜下出血のリスク

脳神経外科部長 荒井 政森

くも膜下出血は、脳の病気の頭の病気が原因で知られていると思いがたり、片麻痺(体半分の腕や足が動かなくなる)や重度の遷延性意識障害(ねたきり、植物状態)が後遺症として残ったりします。

脳卒中のうちのひとつです。脳血管障害とも言われますが、くも膜下出血、脳出血、脳梗塞の3つを合わせて脳卒中と呼びます。

くも膜下出血は文字通りくも膜の下に出血することで重大な症状を呈します。脳の動脈はくびりの頸動脈が頭蓋骨を貫き頭蓋骨の中に入ったあと脳の隙間をとおって枝分れしていきま

す。枝分れのところに動脈瘤(血管のこぶ)が出来て、あるときこぶの一番弱いところに小さい穴が開いてしまつて脳脊髄液が漏れ出すことがあります。脳脊髄液は文字通りくも膜の下に出血することで重大な症状を呈します。脳の動脈はくびりの頸動脈が頭蓋骨を貫き頭蓋骨の中に入ったあと脳の隙間をとおって枝分れしていきま

くも膜下出血は、脳の病気の頭の病気が原因で知られていると思いがたり、片麻痺(体半分の腕や足が動かなくなる)や重度の遷延性意識障害(ねたきり、植物状態)が後遺症として残ったりします。

脳卒中のうちのひとつです。脳血管障害とも言われますが、くも膜下出血、脳出血、脳梗塞の3つを合わせて脳卒中と呼びます。

くも膜下出血は文字通りくも膜の下に出血することで重大な症状を呈します。脳の動脈はくびりの頸動脈が頭蓋骨を貫き頭蓋骨の中に入ったあと脳の隙間をとおって枝分れしていきま

す。枝分れのところに動脈瘤(血管のこぶ)が出来て、あるときこぶの一番弱いところに小さい穴が開いてしまつて脳脊髄液が漏れ出すことがあります。脳脊髄液は文字通りくも膜の下に出血することで重大な症状を呈します。脳の動脈はくびりの頸動脈が頭蓋骨を貫き頭蓋骨の中に入ったあと脳の隙間をとおって枝分れしていきま

## 愛媛十全医療学院 理学療法学科・作業療法学科

# オープンキャンパス開催

「私の未来への決意」  
これからの3年間をムダにしない

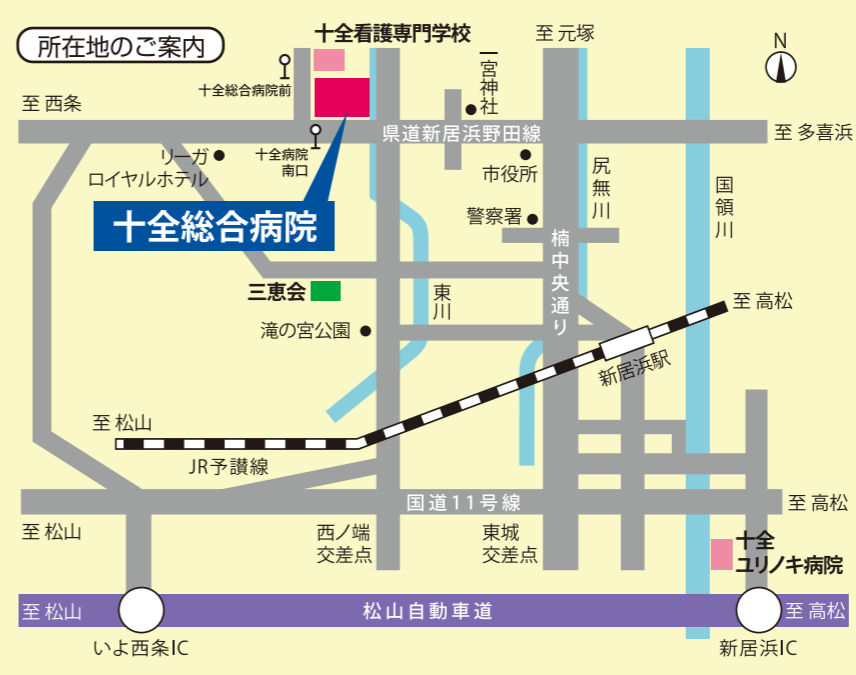
日時 11月21日(土)  
10時30分～13時(受付10時～)

体験講義(理学療法・作業療法)を中心に  
行います。理学療法士・作業療法士の仕事  
にふれて未来を意識したオープンキャンパスを体験してみましよう。  
※新型コロナウイルス感染症の防止のため、愛媛県からの感染症警戒レベル  
に応じて、実施内容の変更や人数制限を設ける場合があります。オープン  
キャンパス情報は学院WEBより随時ご確認ください。

参加 学院ホームページ(WEB) / TELにて随時ご予約を受付しております。  
申込 学院WEB <https://www.esm-juzen.ac.jp/>  
〒791-0385 愛媛県東温市南方561 TEL(089)966-4573

ただいま新型コロナウイルスの感染対策を実施しております。  
ご不便、ご迷惑をおかけしておりますが皆様のご理解、ご協力  
よろしくお願いいたします。

病院長



《お車》新居浜ICから約20分、いよ西条ICから約20分  
【駐車場完備 272台収容可能】  
《バス》瀬戸内バス……「十全総合病院前(広瀬→多喜浜線)」下車  
「十全病院南口(今治→マイントピア別子線)」下車  
《JR》JR予讃線……新居浜(にいほま)駅下車、タクシーで約10分

## 一般財団法人 積善会 十全総合病院

〒792-8586 愛媛県新居浜市北新町1番5号  
TEL(0897)33-1818 FAX(0897)37-2124

ホームページアドレス <http://jyuzen.jp/>



編集 広報誌編集活動委員会

### 医療・福祉 十全グループ

- 十全看護専門学校  
あたたかい気持ちとあつい心をもった看護師の育成を図っています。
- 愛媛十全医療学院  
理学療法士、作業療法士の育成  
校是【博く学び、深く思い、厚く思いやる】
- 愛媛十全医療学院附属病院【内科・整形外科】  
生活能力の回復と維持を図っています。
- 医療法人 十全会 十全ユリノキ病院【精神科】  
あたたかい心、思いやりの心、私達は心の医療を推進します。

## 病院敷地内 全面禁煙

トイレや人目につかないところでの喫煙は防火管理上も大変危険ですので、喫煙はくれぐれもご遠慮ください。皆様のご理解とご協力を、よろしくお願いたします。 病院長

## 移動図書館 青い鳥号

### 来院予定日

- 10/ 7水・21水
- 11/ 4水・18水
- 12/ 2水・16水

来院時間 午後3:10～3:50

お問い合わせは…  
新居浜市立別子銅山記念図書館  
TEL(0897)32-1911

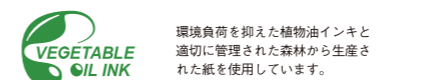
◎悪天候や特殊な事情により、運行を中止することがあります。

### 患者さまの権利

- 私たちは患者さまのより良い信頼関係を築くため「患者さまの権利」を尊重します。
1. 良質で安全な医療を平等にうける権利
  1. 病気の診断・治療方針・今後の見込みについて十分な説明をうける権利
  1. 他院を含め他の医師の意見(セカンドオピニオン)を求める権利
  1. 自分が受ける医療に参加し自ら決定する権利
  1. 診療上の個人のプライバシーについて保護される権利
  1. 診療記録の開示を求める権利

### 患者さまの責務

1. 医師が説明し同意した治療方針に協力する義務があります。
1. 自分自身の健康に関する情報はできる限り正確にお伝えください。
1. 院内の規則を守り、他の患者さまの治療に支障を来さないよう協力をお願いします。



環境負荷を抑えた植物油インキと適切に管理された森林から生産された紙を使用しています。

7月18日(土)開催

《医学生らがオンラインにて実践型医療実習!》

# Web闘魂外来&闘魂祭り2020

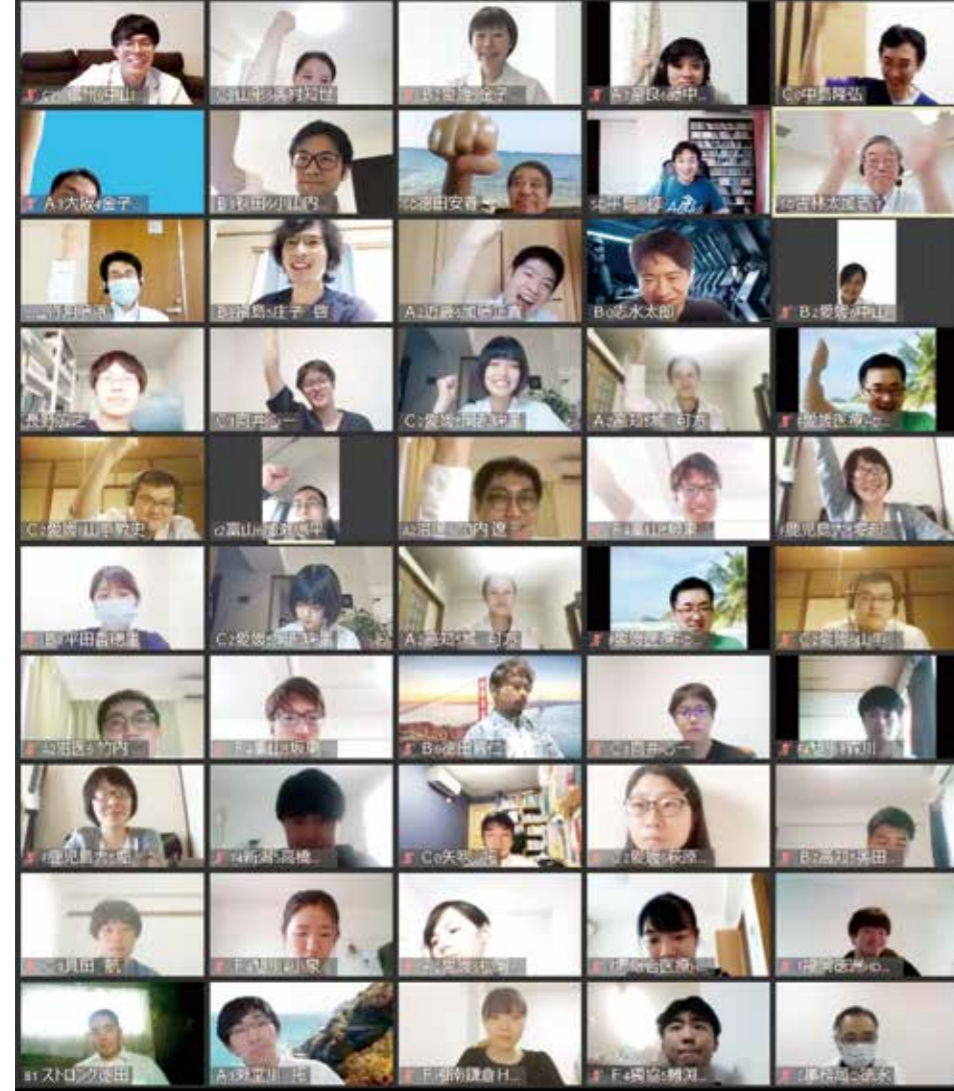
闘魂外来実行委員長 古林 太加志

今年は全国に広がるCOVID-19(新型コロナウイルス感染症)の影響を受け、開催自体が危ぶまれましたが3密対策を行い、Web上に「闘魂外来=医学生実習」を構築することで指導医8名を含む医師38名・医学生27名計65名が参加し第5回目を開催することができました。

初めてのオンライン(Zoom)での実習になりましたが地元愛媛大学の医学生はもちろん遠く離れた全国各地の医大生も勉強の場を求めて多数応募してくれました。

今後のコロナ禍においても総合診療医を目指す若者が、この地域に注目し集まって来るように高いレベルの医療を学ぶ教育の場を作っていきたいと考えています!

ご指導頂いた先生方に感謝申し上げます。来年も(7月17日)熱いご指導の程お願い申し上げます。



- 参加大学: 愛媛大学  
高知大学  
岡山大学  
大阪大学  
近畿大学  
奈良県立医科大学  
滋賀医科大学  
鹿児島大学  
島根大学  
富山大学  
信州大学  
新潟大学  
獨協医科大学  
福島県立医科大学  
東北大学  
山形大学  
秋田大学  
旭川医科大学

- 指導医(ドクターG): 徳田 安春医師  
松本 謙太郎医師  
志水 太郎医師  
熊木 天児医師  
平島 修医師  
矢吹 拓医師  
中島 隆弘医師  
徳田 嘉仁医師



院内Webスタジオから各地とつながる新型勉強会をやってみた。



## 新型「コロナウイルス」禍で 迷想する看護

看護部長 認定看護管理者 鎌倉 文子

して0.5%×30=15%といったところでしょうか。見つかったも破裂せず天寿を全うできる可能性が75%です。動脈瘤の形や、場所、大きさが破裂に関係してきますので、もし見つかった際には様々な意見を総合して対応を考えましょう。

もし未破裂脳動脈瘤がないことがわかればほぼ確実にくも膜下出血を発症することはないと言われています。もしくはくも膜下出血を発症したらその時は直ちに高度の救命医療機関への搬送が必要です。さきにお話ししたクリッピングやコイルリングが緊急に行える医療機関は限られます。救急隊におまかせして適切な医療機関へ搬送してもらいましょう。くも膜下出血を発症した脳動脈瘤は短期間のうちに再破裂を繰り返します。そのため、望ましいのは初回の破裂のくも膜下出血がごく軽微であり再破裂なく根治術が終了することです。

くも膜下出血は発症すると、とても重大な結果になる可能性が高い病気です。そのほかにも脳卒中は寝たきりの原因となる疾患の上位にあります。みなさんも脳卒中にならないようご健康で過ごされますように。

十全総合病院看護部では「対象個々に寄り添った温もりのある看護を提供します」という理念を掲げています。この看護部理念は、病院全体の理念・基本方針である「誠」の医療、地域に根ざした「安心できる医療提供」を基盤とし、できあがったものです。

年度始めには、看護部としての目標と方向性を決め、教育計画を立てています。それらを「方針説明」の中で説明し看護職全員へ周知しています。その後、各師長がスタッフひとりひとりと目標面接を行い、1年間の個人目標を立ててもらい、中間評価、最終評価を行いながら看護部理念に沿った看護師育成に努めています。

今年に入り、新型コロナウイルス感染拡大に伴い、当院としても患者さん、ご家族の皆さんへは大変なご不便をお掛けしていると思いを

ると思います。

その1つに、免疫力が低下し抵抗力が弱っている入院患者さんを、感染から守るため「面会禁止」とさせて頂いております。

「病気で不安な時だからこそ、家族に付いていて欲しい」と思う患者さん自身の気持ちと「こんな時だからこそ傍で励ましたい、少しでも元気になった顔を見たい」と思われるご家族の気持ちに分かるだけに、看護現場で対応する看護師にとっては、規則の中で「如何してあげれば良いのだろう。ベストな選択肢は何なのか」と迷いの毎日です。

現場からこのケースはどうしたら

### News

鎌倉文子看護部長が2020年度優良看護職員知事表彰を受賞しました。(東予地方局にて授与式)



いいですか?」と連絡が入るたびに、看護部理念を思い返し「寄り添うとはどういうことか、温もりのあるとはどういうことか、優しさとは」を考えさせられる場面を幾度となく経験します。新型コロナウイルスの感染拡大は、予想していたスピードより早く、第2波としてやってきています。厄介なことに感染者の中には無症状のケースもあり「私は大丈夫」ではなく「もしかしたら知らない間にどこかで感染し、大事な家族にうつしてしまうかもしれない」といった気持ちで、共にこの難局を乗り越えていただけたらと、切に願う毎日です。

## 地域包括ケア病棟における退院支援

3病棟 薦田 かつお

### ●地域包括ケア病棟とは

「地域包括ケア病棟」とは、急性期治療を終了し、直ぐに在宅や施設へ移行するには不安のある患者さん、在宅・施設療養中から緊急入院した患者さんに対して、在宅復帰に向けて診療、看護、リハビリを行うことを目的とした病床です。

在宅復帰をスムーズに行う為に、主治医、看護師、専従リハビリスタッフ、MSW在宅復帰支援担当者(等が協力して効率的に患者さんのリハビリや在宅支援(相談・準備)を行っています。入院期間は60日を限度としています。患者さんの状態及び在宅サービスが整い次第退院となります。

### ●個別性を重視した退院支援

当院では、地域包括ケア病棟に入院となった患者さんに対して、早期に初期カンファレンスをセッティングし実施しています。

初期カンファレンスでは、患者さんの現在の状態、退院に対する

患者さんの思い、家族の思い、退院時までに必要なADLの把握や、

リハビリ状況、在宅準備状況などの情報共有を行い、退院後の患者負担や退院後起こりうる障害を予測し、スムーズに在宅療養できるように支援の方向性を明確化しています。

患者さんは一人一人生活環境や家族背景が違う為、個別性を重視していく必要があります。退院後の生活を見据えてなるべく、自宅環境を想定して内服や、排泄介助など援助を行っています。60日という期限の中で、機能回復の程度や退院後の生活の不安を抱えている患者さんも少なくありません。

普段の会話の中から退院後の不安をくみ取り、退院までに少しでも精神的不安を取り除けるように援助していくことも必要です。通常リハから生活リハへと変更になる場合は病棟での日常生活で行えるリハビリを技師にアドバイスを

もらいながら実施しています。

援助を行う中で、患者さんの状態や家族の思い、退院の方向性が変わることも珍しくありません。その為、経過を見つつ、必要な患者さんに対しては中間カンファレンスのセッティングを行い、方向性や目標の再設定を行っています。

退院前には、退院後の生活の最終調整としてカンファレンスを行っています。退院前カンファレンスでは、医師、看護師、MSWだけでなく、ケアマネージャーや、介護員や、専従リハビリスタッフも参加し他職種で現状の確認、患者さんの生活背景から退院後に起こりうる問題を予測し、介護度に応じて使用していく福祉サービスや制度の確認を行い、地域に退院してからも療養できるような調整を行っています。

今後も患者さんの個別性に合った退院支援に取り組んでいきます。

## CT装置更新のお知らせ

十全総合病院では令和2年7月より、新しいCT装置が稼働し始めました。

### ◆装置名

Aquilion PrimeSP i Edition  
(Canon)

### ◆特徴

① 最新技術AI機能を導入した新画像再構成法AiCEを使用することで、今まで以上に被曝線量を下げつつ、高画質の撮影が可能となり、より良い画像を捉えられます。

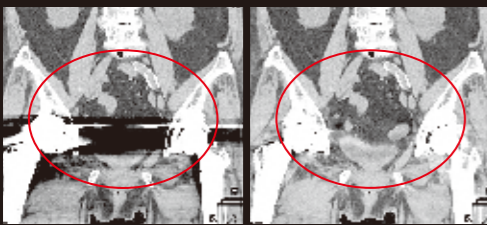
さらに、造影検査を行う際においても新画像再構成法を用いることにより、体内への造影剤注入量を減らしつつ、鮮鋭な画像が撮影可能です。

- ② 高速かつ高画質の心臓CT撮影が可能です。
- ③ 大開口径の検査空間のため、患者さんの圧迫感・閉塞感を和らげられます。
- ④ 高速撮影ができるため、痛みの症状等があり呼吸停止が難しい方や高齢者、小児の負担を和らげます。
- ⑤ 人工関節や人工義歯など金属置

換による画像への影響を低減することで、金属周辺部の画質を向上させることにより、診断の幅が広がります。

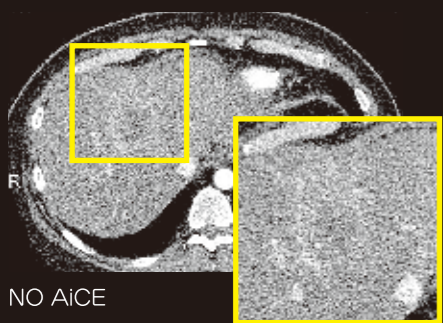


●新しく画像処理機能を搭載した。従来の金属による影響を克服し、今まで見えなかった領域の診断が実現します。

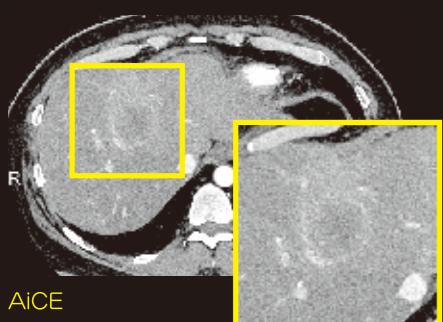


●AI機能を用いた新画像再構成法AiCEにより、低線量撮影時に発生するノイズを大幅に改善、従来に比べ最大75%の被曝低減が可能。

同じ被曝量での画像に違い



NO AiCE



AiCE

## ながよし園 (病児・病後児保育)

新居浜市に在住し、保育所等に通所中のお子さん(小学校に就学している児童を含む)が病気や病気の回復期にあり、入院治療の必要はないが集団保育が困難で、家庭での保育が困難な児童の病児・病後児保育を実施しています。

◆こんな病気の時にご利用ください  
かぜ、扁桃腺炎、気管支炎、嘔吐、下痢、中耳炎、水ぼうそう、おたふくかぜ、はしか、風疹、手足口病、結膜炎、外傷など

現在、新型コロナウイルスへの感染対策として、一人ずつ個室管理をしています(定員4名に対して、4部屋あります)。

また、手洗い、消毒、換気に十分気をつけています。何かご不明な点はお問い合わせください。

随時見学もできますのでどうぞそお越しく下さい。

場所	新居浜市北新町1-3(十全総合病院の東隣)
定員	4名
開所時間	午前8時~午後6時
休日	土・日・祝日・お盆・年末年始・地方祭など
問合せ先	TEL(0897)33-1818(内線 7150) 090-5276-3339 (平日 午前8時~午後6時)



えっこんなところに?!

冷たいコンクリートの上で鳩が子育て中!!!  
大きくなれよ~♪

