

ほ、えみ

《病院理念》

私達は院是「誠」の医療を推進いたします

1. 私達は他人の為に尽くして感謝しよう
1. 私達は自分の力で伸びて行こう
1. 私達は私達の規則を尊重しよう



《基本方針》

1. 24時間いつでも治療が受けられる病院を目指します
1. 医師による説明と患者様の選択に基づく医療を推進いたします
1. 患者様のプライバシーを尊重いたします
1. 知識と技術の向上に努め最善の医療をいたします
1. 優しさ思いやりを大切に心のこもった公平な医療をいたします

発達障害をもった子供たちは、一見、普通と変わらないように見えますが、先天性の脳機能(脳の働き)障害であるため、身体機能、認知機能、言語機能、社会的コミュニケーション機能、

『発達障害(軽度発達障害)』という言葉が以前まで文部科学省は、『軽度発達障害』という言葉で表していました。が、言葉の意味する範囲が必ずしも明確でないという理由から、平成十九年三月より、『発達障害』という表記の仕方に変更しました。

文部科学省が定めた発達障害者支援法における『発達障害』とは、どのような子供たちのことなのでしょうか？



「発達障害」って何？

作業療法科

藤井 雅之

発達障害をもった子供たちがいることになります。

文部科学省は、そういった子供たちの支援のため、平成十九年四月から特別支援教育をスタートさせ、各小中学校にコーディネーター(学校教諭)を

行動面など、数多くの課題を併せもっており、決して軽い障害ではありません。その代表的な疾患として、不注意で落ち着きのない「注意欠陥多動性障害(ADHD)」、特定の学習だけがすごく苦手な「学習障害(LD)」、人との付き合いが苦手な「自閉性障害(ASD)」等が挙げられます。著名人の中ではトム・クルーズがLDであり、過去の偉人の中ではエジソンがADHD、坂本竜馬がPDDであったと言われています。

近年、発達障害の子供たちに対する支援が、国を挙げて始まっています。平成十七年四月より施行された発達障害者支援法により、医療教育機関はもちろん、地域機関による支援がより一層加速し、マスコミでも取り上げられる機会が増えていきます。その大きな理由のひとつに発症率があり、現在、発達障害の発症率は約6%といわれ、小学校1クラスに1〜2人、発達障害をもった子供たちがいることになります。

1名ずつ配置しました。

みなさんの周りに「集中できない」、「動き回る」、「喋りすぎる」、「話が聞けない」、「お友達と遊べない」、「遊びにこだわりがある」、「整理整頓が苦手」などの理由から、集団生活に馴染むことが難しい、努力すればできるようなことができない子供たちはいませんか？

もしかしたら、脳機能障害から実力を出しきることができないのかもしれない。発達障害をもった子供たちに対する支援とは、まず、子供たちのSOSのサインに大人が気付くことから始まると考えています。

1名ずつ配置しました。

みなさんの周りに「集中できない」、「動き回る」、「喋りすぎる」、「話が聞けない」、「お友達と遊べない」、「遊びにこだわりがある」、「整理整頓が苦手」などの理由から、集団生活に馴染むことが難しい、努力すればできるようなことができない子供たちはいませんか？

もしかしたら、脳機能障害から実力を出しきることができないのかもしれない。発達障害をもった子供たちに対する支援とは、まず、子供たちのSOSのサインに大人が気付くことから始まると考えています。



妊娠中の体重管理

産婦人科外来 伊藤 澄子

妊娠すると、それまでの体重にお腹の赤ちゃんの体重分が加わる上、胎盤や羊水、血液量や皮下脂肪が増える為、体重が増えることはとても自然なことです。ただし、過度に体重が増えてしまうと、妊娠高血圧症候群などを引き起こす可能性が高くなり、赤ちゃんの発育が悪くなったり、産道に脂肪がついて難産になってしまうこともあります。



安産の為には体重管理が大切ですが、体重が増えない方がよいかというと、それは間違いです。体重増加を抑える為に食事を制限しすぎると、赤ちゃんが栄養不足で十分に成長できずに低体重で生まれたり、ママが貧血になるなどのトラブルが発生することがあります。

体重管理の目標は体重を増やさないことではなく、正しく増やして元気な赤ちゃんを安産することです。そのためにはまず、自分の適正な体重増加量を知り、増え過ぎ、あるいは増えなさすぎの時は、食事の工夫や運動などで適正範囲内に戻すようにコントロールしましょう。



※BMI=体重(kg)÷身長(m)²

妊娠中の体重増加の目安

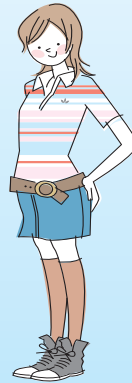
●妊娠前のBMIが18未満 (もともと痩せていたタイプ)

体重が順調に増えないことにも要注意。16週以降で増加しない時は、エネルギーや栄養が不足している可能性もあるのでバランス良くしっかり食べるよう心がけて、**10~12kgの増加**を。



●妊娠前のBMIが18~24未満 (標準タイプ)

体重増加が**7~10kgの範囲内**でキープできれば、産後も無理なく妊娠前の体重や体型に戻すことが可能です。



●妊娠前のBMIが24以上 (太めタイプ)

妊娠中はホルモンの影響で皮下脂肪が付きやすいので、妊娠前から太めのママは、特にしっかり体重管理をすることが大事。適度な運動をして増加をコントロール。**5~7kgの増加**がベストです。



安産レシピ3つのポイント

- ① バランスの良い食事。
- ② 脂肪や糖質の取り過ぎに注意し、高タンパク低カロリー、野菜たっぷりのメニュー。
- ③ 料理は薄味を心がけ、市販品や外食を控える。



妊婦検診時、急激な体重増加があると、ついついチェックしてしまいがちですが、どうかストレスのかからないように上手にコントロールして、全ての妊婦さんが安産で、健康な赤ちゃんが生まれる様願っています。



一昨年より薬局では経鼻チューブや胃ろうなどの経管栄養チューブから経管栄養摂取を行っている患者様に対して、簡易懸濁法という方法で薬を投与することを奨めています。

薬局の取り組み

～簡易懸濁法について～

薬局 内田守次

〈簡易懸濁法とは何だろう?〉

お薬を経管栄養チューブから投与する場合に、錠剤をつぶしたりカプセル剤を開けたりして粉末状にせず、そのまま温湯(約55℃)に入れて5分から10分放置し、溶けた薬をシリンジでチューブに入れる方法です。

〈なぜ55℃の温湯なの?〉

55℃の温湯に薬を入れ約10分放置し、患者様に投与するとき体温に近い37℃付近になるため55℃に設定しています。

【実際の方法】

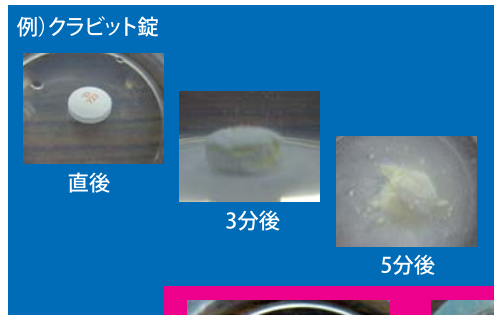
まず湯のみやコップなどの容器に55℃付近の温湯を20～30ml注ぎ、薬を投入します。(ポットの湯20mlと水道の水10mlを混ぜるとちょうど55℃付近になります)



5～10分放置しておくとお薬は溶けていますのでかき混ぜ、シリンジに吸い込みます。



経管栄養チューブから薬を投与します。



【メリット】

☆チューブに薬が詰まることなく無くなります。

詰まる度に行われる経管栄養チューブの入れ替えは、患者様にとって負担が大きいです。粉薬ではチューブに詰まることが多いと言われています。

☆薬の効果、安定性が保たれます。

投与直前まで錠剤、カプセル剤のままなので、粉碎したときに比べ、光・温度・湿度・配合変化などの影響を受けません。

☆薬の量が減りません。

薬を粉末状にすると調剤時に薬の量が減ってしまいますが、この方法だと減りません。



☆薬の中止や変更に対応できます。

複数の薬を一緒に混合した粉薬では、中止や変更に対応できません。

メリットの多い簡易懸濁法ですが、すべての薬で可能なわけではありません。お湯に入れても溶けない薬や、溶かしては危険な薬もありますのでしっかりと調べる必要があります。医師の指示無しに、自己判断で薬を溶かしたりしないようにしてください。



十全総合病院外来診療表

平成20年2月1日現在

診療科	2階 23番受付										2階 24番受付							
	内科						胃腸科	循環器科	泌尿器科		小児科		耳鼻咽喉科		歯科・口腔外科・矯正科			
	午前			午後			午前(診察室)	午前	午後	午前	午後	午前	午後	午前	午後	午前	午後	
区分	再診		新患	一般外来	特殊外来 内分泌													
曜日																		
月	玉井(呼吸器)	野呂	花野	古林	金藤	—	須崎	2階⑦番	水口	長江	渡邊坂本	当番医	占部	占部	宮本宋	宮本宋	花野・香川 中村・藤善	花野・香川 中村・藤善
火	山根	古林(予約制)	次田	野呂	花野	山根	佐々木	3階⑬番	長江	長江	渡邊坂本	—	占部	占部	宮本宋	—	花野・香川 中村・藤善	花野・香川 中村・藤善
水	山根	玉井(呼吸器)	住吉	古林	野呂	山根	須崎	2階⑦番	水口	—	渡邊坂本	—	占部	占部 乳検(予約制)	宮本宋	補聴器外来 予約制	花野・香川 中村・藤善	花野・香川 中村・藤善
木	古林(予約制)	玉井(呼吸器)	金藤	泉	花野	山根 (第1週のみ)	泉	2階⑦番	長江	長江	渡邊坂本	当番医	占部	占部	宮本宋	—	花野・香川 中村・藤善	花野・香川 中村・藤善
金	花野	野呂	—	玉井(呼吸器)	古林(予約制) 泉	—	須崎	2階⑦番	水口	長江	渡邊坂本	—	占部	占部	宮本宋	宮本宋	花野・香川 中村・藤善	花野・香川 中村・藤善
土	当番医	当番医	—	当番医	—	—	—	—	当番医	—	坂本	—	美野 (岡大病)	—	当番医	—	花野・香川 中村・藤善	—
診療時間	9:00~12:00			2:00~5:00	1:30~4:00	9:00~12:00	9:00~12:00	3:30~5:00	9:00~12:00	2:00~4:00	9:00~12:00	2:00~5:00	9:00~12:00	3:00~5:00	9:00~11:30	1:30~4:30		
備考	2/2・2/23の土曜日午前 三木 老年病内科				木曜日 第1週のみ 2:00~4:00				火曜日 第2週のみ 午後休診				火・水・木曜日 一般診察 3:30~4:30		補聴器外来 第2週・第4週 2:00~3:00	予約制	予約制	

診療科	3階 31番受付										3階 33番受付				3階 34番受付		1階 11番受付			
	外科				整形外科		脳神経外科		形成外科・皮膚科		麻酔科		眼科		産婦人科		精神科内科		放射線科	
	午前		午後		午前	午後	午前	午後	午前	午後	午前	午後	午前	午後	午前	午後	午前	午後	午前	午後
区分			一般外来	乳腺外来																
曜日																				
月	太田和	丸山	—	—	中山日野	—	中村宇都宮	—	秋田	—	湖城	—	兵頭	—	木花	木花	岡田秀雄	—	長谷	長谷
火	佐々木	—	当番医	松尾嘉	中山	—	中村宇都宮	中村	秋田	秋田	湖城	—	兵頭	兵頭	木花	—	太田純	太田純	長谷	長谷
水	松尾嘉	太田和	—	—	松尾真日野	—	中村	—	秋田	秋田	湖城	—	兵頭	—	木花	木花	太田恵	太田恵	長谷	長谷
木	佐々木	—	当番医	松尾嘉	中山	—	中村宇都宮	—	秋田	秋田	湖城	—	兵頭	兵頭 心外棟	木花	—	—	—	長谷	長谷
金	佐々木	丸山	—	—	中山日野	—	中村宇都宮	宇都宮	秋田	—	湖城	—	兵頭	—	木花	木花	岡田秀之	—	長谷	長谷
土	当番医	—	—	—	当番医	—	宇都宮	—	秋田	—	湖城	—	兵頭	—	木花	—	—	—	長谷	—
診療時間	9:00~12:00		3:00~5:00		9:00~12:00	9:00~12:00	2:00~5:00	9:00~12:00	1:30~5:00	9:00~12:00		9:00~12:00	2:00~5:00	9:00~12:00	2:00~4:00	9:00~12:00	1:30~3:00	9:00~12:00	1:30~5:00	
備考	ストマ外来当番医(予約制) 第4木曜日午後1:30~4:30		予約制		予約制			第1水曜日 午後休診	痛止め外来 9:00~12:00				心外棟 3:00~4:30				毎週木曜日休診	予約制	予約制	

*整形外科 松尾真嗣医師の外来(水曜日)は予約制ではありません

*土曜日午前中は診察をいたしております。

*リウマチ専門外来2/1(金)午前10:00~午後4:00

*糖尿病教室 毎週水曜日、14:00~16:00 場所/外来棟3階カンファレンスルーム *透析/月、水、金(昼間・夜間)火、木、土(昼間)



〒792-8586 愛媛県新居浜市北新町1番5号
TEL(0897)33-1818 FAX(0897)37-2124

ホームページアドレス
<http://www.shikoku.ne.jp/jyuzen/>

編集 広報誌編集活動委員会

2008年 2月カレンダー

日	月	火	水	木	金	土
					1	2
③	4	5	6	7	8	9
⑩	⑪	12	13	14	15	16
⑬	18	19	20	21	22	23
⑳	25	26	27	28	29	

※○は休診日となっております。

- 診察券をご持参でない方
- 四カ月以内に受診歴がない方(全診療科共通)
- 左記の方は、再来受付機をご利用出来ませんので、お手数ですが各科受付にお申し出ください。

◆再来受付機受付時間
月~金 午前8時~正午まで
午後1時~5時まで
土曜日 午前8時~正午まで

◆初診受付、各科受付時間
※初診受付は初めての患者様に限りです。
月~金 午前8時30分~正午まで
午後1時30分~5時まで
土曜日 午前8時30分~正午まで

診療に関する受付のご案内