



ほ、元み

《病院理念》

私達は院是「誠」の医療を推進いたします

- 1. 私達は他人の為に尽くして感謝しよう
- 1. 私達は自分の力で伸びて行こう
- 1. 私達は私達の規則を尊重しよう



《基本方針》

- 1. 地域に根ざした病院として、安心できる医療提供に努めます
- 1. インフォームドコンセントを徹底し、患者様の選択を尊重した医療をめざします
- 1. 患者様のプライバシーを尊重いたします
- 1. 知識と技術の向上に努め最善の医療をいたします
- 1. 優しさ思いやりを大切に心のこもった公平な医療をいたします

『安全な医療の提供を感染対策から考える』

感染管理認定看護師
宮内 雅文



現在私は医療安全管理室にて感染管理認定看護師（CNIC）として活動しています。

私がCNICとして感染管理に関わっていくことは看護師が患者様の最も近くにいる立場であり、どの部署・職種とも関わりのある存在であること、問題を客観的に捉えることのできる立場であることから医療施設における感染管理の中心的役割を果たすことができると考えています。

医療施設は「病気を治す」ところですが、医療

の高度化・複雑化等を背景とした、生命に危険を及ぼす医療事故が後を絶たない状況が最近も続いています。

不幸にして医療事故に遭遇することで生命を脅かす場合と変容することがあります。医療事故には医療従事者による人身事故だけでなく、近年は薬剤耐性菌による医療関連感染が発生しており大きな社会問題となっています。それに伴い国民の医療に対する意識も大きく変化し、医療機関に対する安心で満足度の高い、質の高い医療の提供が求められています。

医療の質を保証するためには患者様の安全を何よりも優先すべきであり、医療に従事するすべての人が患者様の安全を最優先に考える姿勢や考え方が必要です。医療事故及び感染予防の為、医療従事者一人一人が質的向上をはかり、事故防止への取り組みを行わなければならないのです。

感染防止対策とは患者様及び医療従事者の安全を守るための対策であり、科学的根拠に基づいた知識と技術をもって情報の提供を行い、全職員が連携・共働することで、安全な療養環境が提供できるよう頑張りたいと思います。

胸部 X 線検査

放射線科
荒井 信也

胸部 X 線検査は健康診断のほか、日常診療のなかでも受けることの機会が多い基本的な画像検査です。

◆ 検査方法

胸部撮影では立位正面で胸を撮影台につけて体の後ろから X 線を照射して撮影します。

検査を受けるとき金属類は X 線を通さないで、ブラジャー、ネックレス、ボタンやファスナー、プリントのある服、湿布、カイロ、エレキバンといった体に貼っているものを必ず外していただきます。誤診の原因となってしまうため、無地の T シャツが検査着をお願いします。

立てない方や体調不良の場合は座って撮影を行う場合もあります。

◆ 胸部の X 線画像に写るものとは？

照射された X 線が体を透過して P イメージングプレート（フィルム）に投影されたものです。X 線透過性が高い部分は画像上黒くなり、中身が詰まったものがあると透過がしにくいいため白く写し出されます。

胸部撮影の場合、肺全体が黒っぽくなるのは、空気の詰まっている肺を X 線がほとんど通り抜けるからです。逆に心臓、骨、炎症、腫瘍の X 線透過性が低い部位は白く写し出されます。

◆ 息を吸ったり吐いたりすることで写り方はどう違う？

胸部 X 線撮影を行う場合「大きく息を吸って止めてください」と指示があります。息を吸い込むと肺が膨らみ、その状態で静止することで、肺の状態をよりはっきりと写すことができるからです。

肺の中には血管があり、息を吸って肺を広げた方が血管の間隔が開いて、小さな病変もはっきり描出されるので、判断しやすくなります。以前撮影したものと比較するため診断上よい情報を得るためにも大きく息を吸い込んでください。

◆ 胸部 X 線で何がわかるのか？

肺の病変診断に有用です。肺ガン（2cm 以上）、肺結核、肺炎は白く異常陰影として写ります。気胸、肺気腫などは空気が多くなるため黒く写ります。気管支拡張症や胸水などもわかります。

肺と一緒に心臓や胸部大動脈も写るので心臓弁膜症、拡張型心筋症や心筋梗塞など、心臓が拡大する病変が見つかるきっかけにもなります。また、心不全が悪化すると、肺水腫になったり、胸水が貯留したりすることもわかります。

◆ 胸部 X 線撮影でどれくらい被ばくしているの？

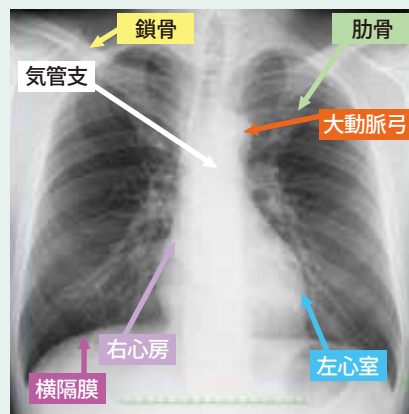
胸部 X 線撮影 1 回で受ける被ばく線量はごく微量です。普通の生活で自然から放射線を受ける量が年間平均で 2.4 mSv（ミリシーベルト）に対し胸部 X 線撮影で受ける量は 0.1 mSv 程度ですので被ばくによってガンになることを心配する必要はありません。被ばくを受ける不利益より、検査によって得られる利益が大きくないと撮影は行いませんので安心してください。

◆ わかりにくいガンを見つけるためには？

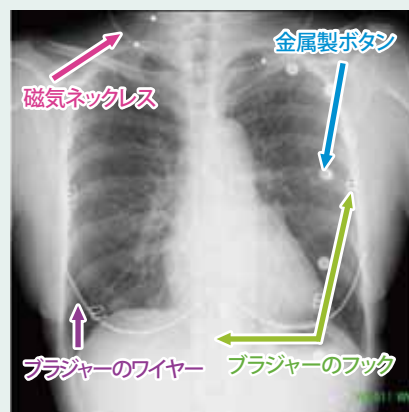
胸部 X 線検査は肺の奥の方の肺野部のガンの発見には有用ですが、病巣が肺の入口付近の肺門部にあり、心臓や骨、血管などと重なって写ってしまうため、発見が難しくなります。また、小さな病変は描出が困難です。

肺ガンが疑われた場合はまず CT 検査を行います。CT 検査は薄いスライスで撮影できた多方向の画像を作成できるため病巣の大きさや形、周囲の血管の様子もはっきりわかるため、X 線で病巣が隠れて重なって見えにくい部分がよくわかります。

胸部 X 線検査は、検査を受ける人にも苦痛がなく簡便に行える検査ですが病巣が小さい、組織と重なると限界があります。精密検査が必要と言われた人は、軽視しないで医療機関を受診してください。



胸部 X 線撮影



金属類、不要な物を含んだ撮影

納涼夏祭り大会 開催のご案内

地域の皆様方との交流を深めると共に、患者さんやご家族の皆様と一緒に楽しんでいただけるようにイベントを企画しております。
7月11日(土)には、ぜひ十全第二病院へお越しください。
皆様のお越しをスタッフ一同こころよりお待ちしております。



今年の十全第二病院 納涼夏祭り大会は下記の日程で開催いたします!



日時:平成27年7月11日(土)
17:20~20:20
場所:十全第二病院 ケアセンター前
【雨天時決行】

イベント:和太鼓、吹奏楽団、フラダンス、
○×クイズ、福引き等

バザー:うどん、ひよこケーキ、カレー、ワッフル
フランクフルト、かき氷、アイス等

※上記催物については予定であり、変更となる場合がございますのでご了承ください。

★納涼夏祭り大会についてのご質問、お問い合わせは
TEL0897-41-2222 / FAX0897-41-2224
(担当:宮本鉄兵、森賀由佳、福田あけみ)

十全看護専門学校

電話予約が必要です各回、先着30名

オープンキャンパス開催

開催日
1回目 → 平成27年 7月 18日(土) 9時30分~14時
2回目 → 平成27年 9月 19日(土) 9時30分~14時

在校生の生の声やアドバイスを聞けるチャンス 実習場である病院で、看護体験ができます。

学校を選ぶ時は、学習内容・行事・学校生活など、実際に自分の目や耳で確かめることが大切です。進学後の学習や学校生活についてわからないこと、何でも気軽にご相談ください。

【場所】

十全看護専門学校

【内容】

- 看護技術の演習
- 十全総合病院の見学・看護体験
- 在校生とランチ&フリートーク
(ランチは学校で準備します)

●お電話でお申し込みください。

申込期限

1回目参加希望の方 平成27年7月10日(金)

2回目参加希望の方 平成27年9月11日(金)

保護者・高校の先生の同伴参加も可能です。



昨年のオープンキャンパスの様子はコチラ

十全看護専門学校 検索



お申し込み先 **(0897) 33-1723**

(月~金/9時~17時)

十全看護専門学校

愛媛県新居浜市北新町2-77

愛媛十全医療学院 オープンキャンパス開催

全日程: 12時~受付 / 13時~開始

I 理学療法学科/作業療法学科 講義体験

〈日程〉6月27日(土) オープンキャンパス限定のオリジナル授業を行います。普段の講義に近い内容で、分かりやすく楽しみながら、講義+実技を体験していただけます。
7月18日(土)
9月5日(土)

II 夏休みオープンキャンパス(全学科対象)

「将来の仕事!」を意識する。

〈日程〉8月5日(水) 8月5日(水) 平日だけの限定になりますが、附属病院で理学・作業のスタッフが患者さまにリハビリを施す場面も見学コースに含まれます。将来の仕事を意識した見学で、現場や職場の環境もあわせて体験してください。
8月8日(土)
●模擬体験 ●個別相談
●施設見学 他



●参加のお申し込み

本年より、スマートフォン専用のwebサイトも開設しております。
学院ホームページ/スマートフォン専用サイト/携帯サイト/TELからご予約ください。

住所 〒791-0385 愛媛県東温市南方561
TEL 089-966-4573
URL <http://www.esm-juzen.ac.jp>
携帯 <http://www.esm-juzen.ac.jp/k/>



参加費・参加申し込み不要

糖尿病教室のお知らせ

～あなたの体をすみずみまでチェックしてみませんか～

開催日	内容	担当
6/3(水)	メタボリックシンドロームについて ～実際に運動してみよう～	内科医師 理学療法士
6/10(水)	自分の身体を実際に計測してみよう	臨床検査技師 看護師
6/17(水)	糖尿病性足病変について ～実際に足を観察してみよう～	形成外科医師 看護師
6/24(水)	カンパセーションマップ ※すぐろくのような地図を囲んで、糖尿病の知識や 体験を話し合い、糖尿病について楽しく学びます。	担当スタッフ

6月は梅雨の時期で、何かと体調を崩しやすい時期になります。ぜひ、糖尿病教室でメディカルチェックをし、体のすみずみまでチェックしてみましょう。

日時 毎週水曜日 午後2:00～ **場所** 外来棟3階 カンファレンスルーム

どなたでもお気軽にご参加ください。お申し込みは不要です。

※都合により内容が変更になる場合があります。

病院敷地内 全面禁煙

トイレや人目につかないところでの喫煙は防火管理上も大変危険ですので、喫煙はくれぐれも遠慮ください。皆様のご理解とご協力を、よろしくお願いたします。 病院長

移動図書館 青い鳥号 来院予定日

6/10(水)・24(水)

来院時間 午後3:10～3:50

お問い合わせは…

新居浜市立別子銅山記念図書館
TEL(0897)32-1911

◎悪天候や特殊な事情により、運行を中止することがあります。

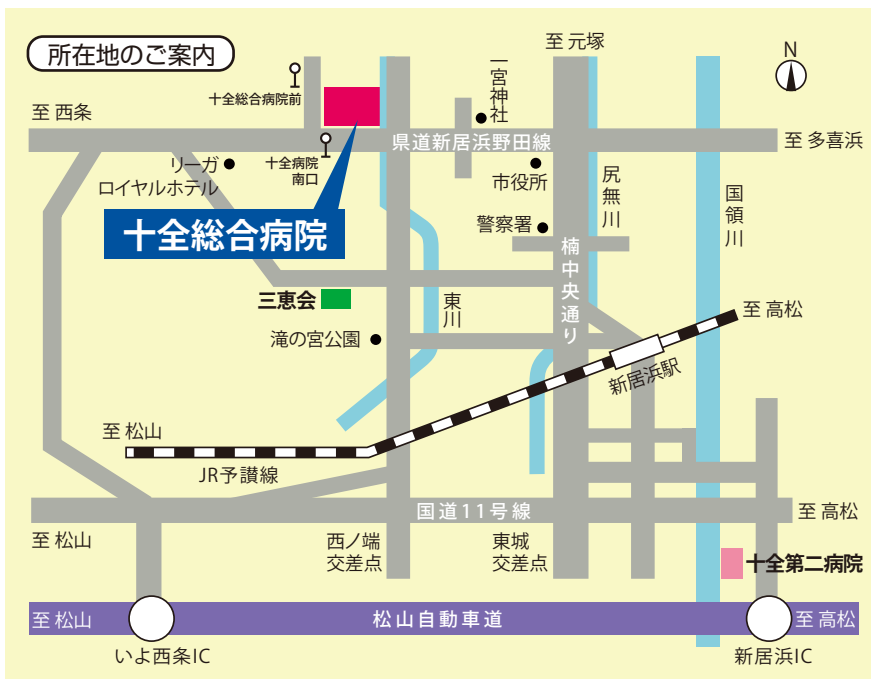
患者さまの権利

私たちは患者さまのより良い信頼関係を築くため、「患者さまの権利」を尊重します。

1. 良質で安全な医療を平等にうける権利
1. 病気の診断・治療方針・今後の見込みについて十分な説明をうける権利
1. 他院を含め他の医師の意見(セカンドオピニオン)を求める権利
1. 自分が受ける医療に参加し自ら決定する権利
1. 診療上の個人のプライバシーについて保護される権利
1. 診療記録の開示を求める権利

患者さまの責務

1. 医師が説明し同意した治療方針に協力する義務があります。
1. 自分自身の健康に関する情報はできる限り正確にお伝えください。
1. 院内の規則を守り、他の患者さまの治療に支障を来さないよう協力をお願いします。



交通のご案内

- 《お車》新居浜ICから約20分、いよ西条ICから約20分
【駐車場完備 272台収容可能】
- 《バス》瀬戸内バス……「十全総合病院前(広瀬→多喜浜線)」下車
「十全病院南口(今治→マイントピア別子線)」下車
- 《JR》JR予讃線……新居浜(にいほま)駅下車、タクシーで約10分



一般財団法人 積善会

十全総合病院

〒792-8586 愛媛県新居浜市北新町1番5号
TEL(0897)33-1818 FAX(0897)37-2124

ホームページアドレス <http://jyuzen.jp/>

編集 広報誌編集活動委員会

未来が変わる。日本が変わる。
ストップ! 温暖化



医療・福祉 十全グループ

- 十全看護専門学校
あたたかい気持ちとあつい心をもった看護師の育成を図っています。
- 愛媛十全医療学院
理学療法士、作業療法士、言語聴覚士の育成校は【博く学び、深く思い、厚く思いやる】
- 愛媛十全医療学院附属病院【内科・整形外科】
生活能力の回復と維持を図っています。
- 医療法人 十全会 十全第二病院【精神科】
あたたかい心、思いやりの心、私達は心の医療を推進します。

●社会福祉法人 三恵会

- 子供から高齢者まで、幅広い世代へのお世話をしています。
- 総合福祉施設 やすらぎの郷
- 介護老人福祉施設 ハートランド三恵
- 介護老人保健施設 リハビリステーション三恵荘
- 介護老人保健施設 希望の館
- 障害者支援施設 三恵ホーム
- 児童福祉施設 十全保育園
- 総合福祉館 コミュニティハウス三恵
- 福祉館 恵海
- 児童福祉施設 中秋保育園
- 養護老人ホーム 新居浜市立慈光園



環境負荷を抑えた植物油インキと適切に管理された森林から生産された紙を使用しています。