



# ほ、元み

## 《病院理念》

私達は院是「誠」の医療を推進いたします

1. 私達は他人の為に尽くして感謝しよう
1. 私達は自分の力で伸びて行こう
1. 私達は私達の規則を尊重しよう



## 《基本方針》

1. 地域に根ざした病院として、安心できる医療提供に努めます
1. インフォームドコンセントを徹底し、患者様の選択を尊重した医療をめざします
1. 患者様のプライバシーを尊重いたします
1. 知識と技術の向上に努め最善の医療をいたします
1. 優しさ思いやりを大切に心のこもった公平な医療をいたします

現在、日本において医療崩壊が進行しています。特に医師不足、看護師不足など顕著になってきました。しかしながら今後の病気の増加が急速に進むと予想されています。そのキーワードは「高齢化」です。人口の多くを占めていた団塊の世代が高齢化することにより、発病率が増加しています。また単なる高齢化でなく、「少子高齢化」で、治療・看護を必要とする人数が増加するとともに、治療・看護を担う人々が減少するということが今後20～30年で進行していくという推計が出ています。

十全総合病院では治療・看護を担う責任を痛切に感じながら、今後の病院経営に取り組んでいきます。「高齢化」によって増加する病気は、脳、心臓などの血管性病変と「がん」です。特にがんは今後倍増すると予測されています。

平成24年1月1日付けで当院は「愛媛県がん診療連携推進病院」に指定されました。愛媛県には7つの「愛媛県



◎診察日【内科】※予約制  
月・火・木曜日 午前8時45分～12時(一般診察)  
金曜日 午後2時～5時(一般診察)

## 十全総合病院における 今後の医療について

院長 古林 太加志

がん診療連携拠点病院」がありますが、それに次ぐ病院群として5つの「愛媛県がん診療連携推進病院」が指定を受けています。12病院と診療所がお互いに連携を取り合っており、愛媛県のがん患者さまにより良い治療を受けられ、より良い看護を享受されるために、当院がその一翼を担うことができると考えています。実際のがん対策としては「予防」、「早期発見」、「治療」、「緩和」があります。

「予防」…普段の生活習慣が大切です。当院では糖尿病教室をはじめ、栄養士による栄養指導などを行っています。また「喫煙」、「飲酒」など発がんの危険性のあるものを排除することが大切です。当院では、平成21年4月1日より「敷地内禁煙」を行っています。あなた自身のみでなく、あなたのそばにいる、あなたの愛する人ががんにならないようにするためにも「禁煙」をお願いします。「禁煙外来」を行っていますので是非ともご利用ください。

「早期発見」…当院では人間ドック、健診に力を入れていきます。内視鏡、CT検査などについても、できるだけ楽に、また精密な検査ができるように工夫しています。

「治療」…手術、化学療法、放射線療法が3本柱です。当院では平成24年4月1日より「外来化学療法室」を作っており、外来治療を始めました。手術の点では、内視鏡的治療について外科をはじめ各科が重点的に取り組んでいます。残念ながら、当院では放射線治療はできませんが、他病院と連携して行います。

「緩和」…麻酔科医を中心とした「緩和医療チーム」を結成しました。例えばがんになったとしても患者さま、および家族の皆さまが笑顔で生活できるように当院職員全員で支援したいと思えます。「心の通じた医療」を目指します。今後、「緩和ケアチーム」の充実を図るとともに、「緩和ケア病棟」などの施設を視野に入れていきたいと思えます。

病院間で、また病院と診療所間で連携を取り合うとともに、患者さま、ご家族の皆さま、医療従事者、さらに地域の皆さまが全員仲間となってがん診療ができることを切に望みます。

# 診療報酬改定における基本方針

医事課 佐々木秀典

いよいよ今年の4月1日より平成24年の診療報酬改定がスタートいたします。

改定率は0.004%とされていますが、長期収載薬の引き下げもあり実質マイナス改定ではと、病院関係者の間では評価されており、受診者の方々にはさほど影響はないのではと思われれます。

さて、本改定の基本方針の二つめとして、将来を見据えた課題があります。下記図で示されています「将来像に向けての医療・介護機能強化の方向性のイメージ」に沿って今後、平成37年まで一貫性を持った医療・介護サービスの改革が診療報酬の操作によって誘導されるのではないかと思います。

その内容として、病院・病床機能の役割分担を通じてより効果的・効率的な提供体制を構築するため「高度急性期」「一般急性期」「亜急性期」など、ニーズに合わせた機能分化・集約化と連携強化を図り併せて、地域の実情に応じて幅広い医療を担う機能も含めて新たな体制を段階的に構築するとされています。

現行は「一般病床」として評価されている107万床を平成37年には「高度急性期」18万床「一般急性期」35万床、「亜急性期等」26万床、「地域一般病床」24万床に再編する案が出され、「一般病床」とは別に地域における多様な医療ニーズに対応できる病床として「地域一般病床」を創設しようと考えています。

地域一般病床の機能と役割は地域基幹病院並みの施設機能は持たないが、地域内における患者さまの急性増悪への対応と基幹病院への転送等、地域内における医療連携の中間的役割をすることにあります。以上のような改革を平成37年まで達成するための第一段階として平成24年の診療報酬改定は位置づけられています。二つめは2つの重点課題と4つの視点であります。

2つの重点課題とは、病院勤務医など負担の大きな医療従事者の負担軽減と医療と介護の役割分担の明確化と地域における連携体制の強化の推進および地域生活を支える在宅医療などの充実の2つが掲げられました。負担軽減の対象は前回改定の基本方針では「病院勤務医」でしたが、今回は「負担の大きな医療従事者」に拡大しております。

また、医療と介護の役割分担や連携の強化が重点課題として挙げられました。介護報酬との同時改定となる平成24年の改定では、医療と介護の役割分担は非常に重要なテーマであります。その目標は、急性期、慢性期、リハビリテーション、在宅医療までを一連の流れとして提供する体制の構築であります。

最後に4つの視点とは、  
 一、充実が求められる分野を適切に評価していくこと  
 一、患者さまから見て分かりやすく納得でき、安心・安全で生活の質にも配慮した医療の実現  
 一、医療機能の分化と連携などを通じた質が高く効率的な医療の実現  
 一、効率化の余地があると思われる領域の適正化を位置づけました。

以上、本改定の基本方針を簡単にまとめてみました。医事課においてこのような医療が少しでもできるように事務サイドからのサポートをして参りたいと思います。

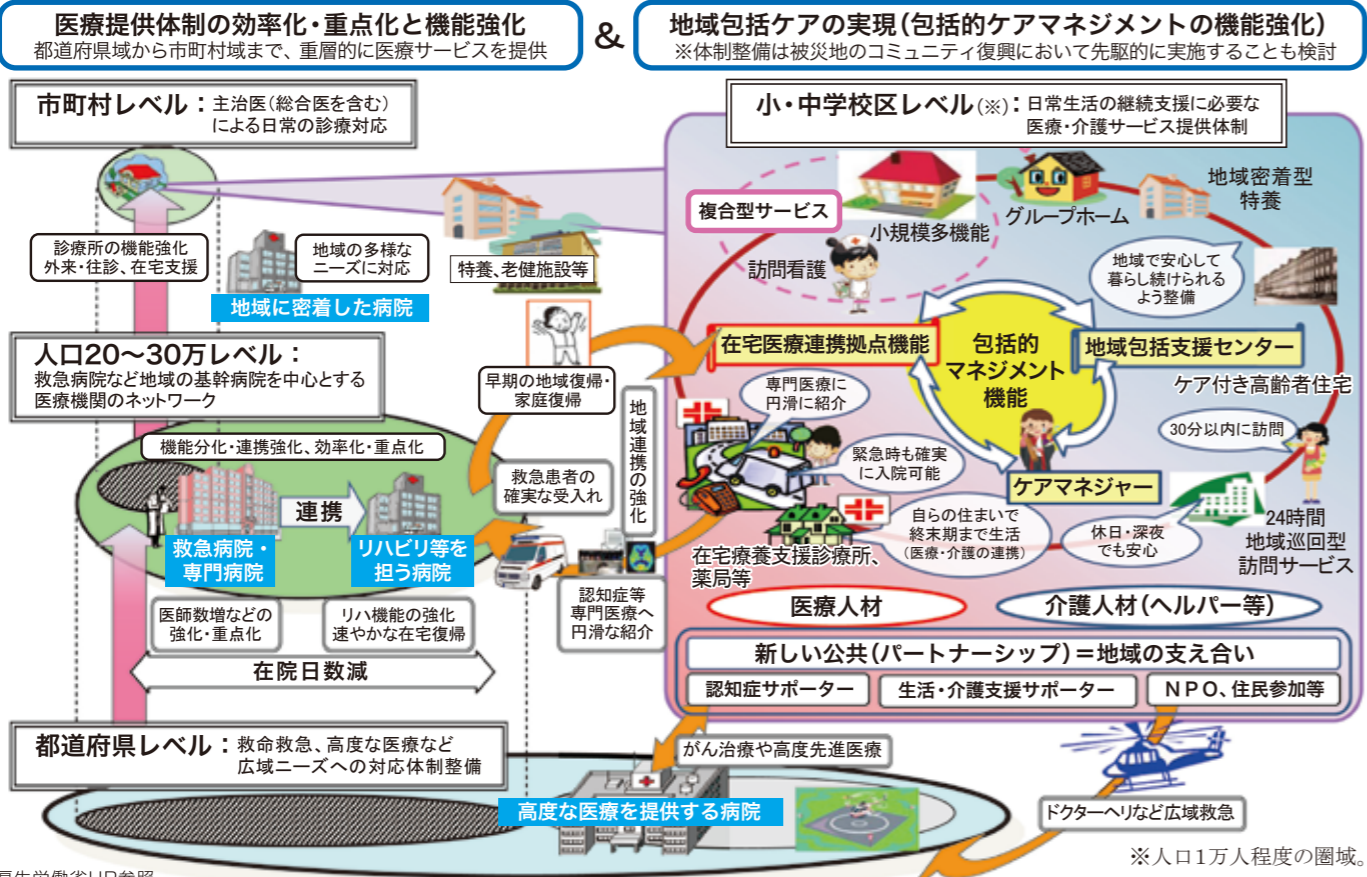
## 将来像に向けての医療・介護機能強化の方向性イメージ

○病院・病床機能の役割分担を通じてより効果的・効率的な提供体制を構築するため、「高度急性期」、「一般急性期」、「亜急性期」など、ニーズに合わせた機能分化・集約化と連携強化を図る。併せて、地域の実情に応じて幅広い医療を担う機能も含めて、新たな体制を段階的に構築する。医療機能の分化・強化と効率化の推進によって、高齢化に伴い増大するニーズに対応しつつ、概ね現行の病床数レベルの下でより高機能の体制構築を目指す。  
 ○医療ニーズの状態像により、医療・介護サービスの適切な機能分担するとともに、居住系、在宅サービスを充実する。

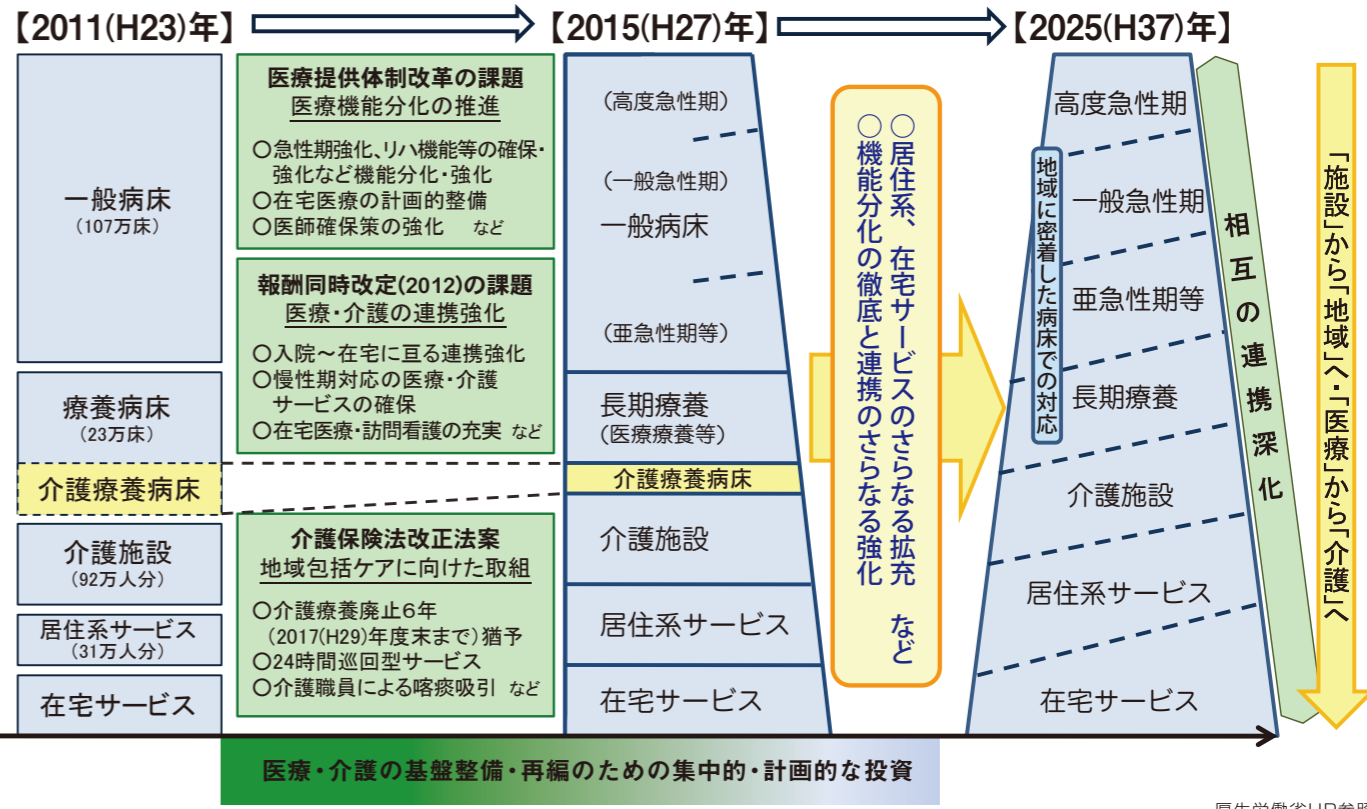
## 医療・介護の提供体制の将来像の例

～機能分化し重層的に住民を支える医療・介護サービスのネットワーク構築～

○日常生活圏域内において、医療、介護、予防、住まいが切れ目なく、継続的かつ一体的に提供される「地域包括ケアシステム」の確立を図る。  
 ○小・中学校区レベル(人口1万人程度の圏域)において日常的な医療・介護サービスが提供され、人口20～30万人レベルで地域の基幹病院機能、都道府県レベルで救命救急・がんなどの高度医療への体制を整備。



厚生労働省HP参照



厚生労働省HP参照

# 乳幼児健康支援デイサービス事業 なかよし園

## なかよし園をご存知ですか？

当院では、乳幼児健康支援デイサービス事業である、病児・病後児保育を実施しています。

※市内に在住し、保育所に通所中のお子さま（小学校低学年児童を含む）が、病気の回復期にあり、入院治療の必要はないが、集団保育が困難でかつ、家庭での保育が困難な場合にお預かりします。



▲受付手続きの様子

## ご利用方法

- ① 事前登録をお願いいたします。  
緊急の場合は当日、登録用紙を提出することでご利用いただけます。
- ② 園をご利用の前に、保護者の方はお子さまを医療機関に必ず受診させてください。
- ③ お電話にて利用状況を必ずご確認ください。  
お子さまの状態、年齢、病種、定員数などによりご利用いただけない場合がございます。
- ④ キャンセルの時は、早めにご連絡ください。

## ご利用規約

- 利用料(1日) … 一般 2,700円  
非課税世帯 1,800円  
生活保護世帯 無料  
※当日、利用料を納付してください。  
※食事、おやつ保育教材も含まれます。  
(食事は、栄養管理科を通しアレルギー食にも対応しています)
- 開所時間 … 午前7時30分～午後6時(月～土曜日)  
※ただし祝日は除く。
- 利用条件 … 新居浜市在住で  
0歳～小学校低学年の乳幼児・児童
- 定員 … 8名 ※定員を超えた場合は入園できません。

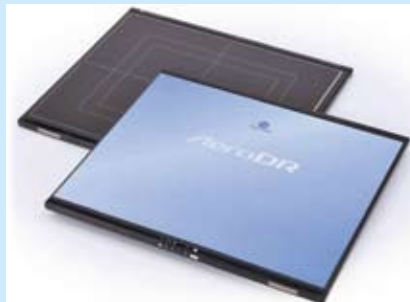
私たちスタッフは、専門性を発揮し子どもたちが一日も早く回復し、安心して過ごせるよう家庭的な雰囲気作りをし、ひとり一人に合った「保育・看護」を心掛けています。

ご予約・お問い合わせ 0897-33-1818 (内線)7150

## 放射線科に新しい装置が導入されました。

放射線科主任 野間 大史

今年の1月末に導入した装置は、一般撮影室5番での撮影に用いられるコニカミノルタ社製ワイヤレスカセット型デジタルX線撮影装置『Aero DR』です。



従来の装置と比較した利点としては

- ◎高画質
- ◎低被曝
- ◎撮影時間の短縮

今までより低い線量で撮影しても画質が良く、さらに撮影後、数秒で画像が表示され画像確認が迅速に行えるようになり、検査時間の短縮にもなりました。今後も放射線科では安全・安心を追求し、患者さまに優しい撮影環境を提供できるように努めていきます。

## 院外医療講演の報告

### 『認知症と口腔ケア』 ～QOL(クオリティーオブライフ生活の質)向上のために～ 職種を結び地域で支え合う口のリハビリ・食支援

2月6日(月)、午前10時より、中萩公民館にて、歯科口腔外科 花野響子先生による院外医療講演を開催しました。対象者は要介護高齢者を介護する見込みのある家族・近隣支援者で受講者は27名でした。講演は認知症の症状やケアのポイント、そして口腔ケアの定義や効果について行われました。また口腔と全身の関連性について、口腔は様々な疾病等の原因となりうる反面、ケアにより状態が良くなると身体能力の回復につながるということ、そして食は他職種の連携が必要であること等、スライドを駆使したわかりやすく充実した内容でした。口は食べる・味わう・話す・息をする・表情をつくる・個人を確立する等、多くの機能があり、心豊かな人生の維持に口の健康は欠かせないということで受講者の関心も高く、質疑応答も活発に行われ大盛況のうち終了しました。



### 『進路指導講座』

2月13日(月)、午後13時20分より、南中学校にて看護師 石村照代先生による院外医療講演を開催しました。



対象者は南中学校生で受講者は18名でした。講演は看護師の仕事についての説明、心構え、仕事をしていて思うことなどを学生に伝え、看護師の仕事についての理解を深めるよう働きかけ、生徒たちも興味深く講演を聴いていました。

現在使用している医療材料を実際に手にとったり、血圧計で血圧を測るなどの体験もあり、生徒たちからの質問に石村照代先生は丁寧に答えていました。

### 『リハレクしましょう』

～ 認知症予防と対策 ～


2月17日(金)、午前10時30分より、金栄公民館にて、金栄校区のふれあいの家参加登録者・ボランティアの方々60名に対して作業療法科 曾我部有司による院外講演を開催しました。認知症の簡単な説明のあと、神経衰弱・両手じゃんけん・伊勢音頭合唱など、笑いながらできる内容で「資料を見ながら家でもします。」と言われる方が多く、充実した講演となりました。



## 糖尿病教室のお知らせ

日時 毎週水曜日 午後2:00～  
場所 外来棟3階 カンファレンスルーム

ポカポカ陽気になりました。お花見に出かけませんか。きっと新しい発見がありますよ。

開催日	内 容	担 当
4/ 4(水)	お花見に行こう! ～食事はどうしたらいいの?～	内科医師 管理栄養士
4/ 11(水)	きれいな景色を見よう。～網膜症の検査も忘れずに～	視能訓練士 臨床検査技師
4/ 18(水)	出かける時の注意点 ～これだけは忘れないで～ 	薬剤師 看護師
4/ 25(水)	体を動かそう(実践編) ～自分に合った運動を見つけよう～	理学療法士

どなたでもお気軽にご参加ください。お申し込みは不要です。

※都合により内容が変更になる場合があります。

平成24年3月3日(土)  
第4回フリーマーケット  
を開催しました。



多数のご参加をいただきまして、誠にありがとうございました。次回もお楽しみに!!

# 看護師・助産師 募集

明るく楽しく  
働きましょう。



院内保育・時差制勤務等あり!  
お気軽にご相談ください。

- 看護師寮…ワンルームマンションタイプ (UB・冷暖房完備)
- 研修等…スキルアップ、認定資格取得、学会出張への支援あり

お問い合わせは TEL0897-33-1818(代)  
十全総合病院 看護部 八木・総務課 矢野まで

## 病院敷地内 全面禁煙

トイレや人目につかないところでの喫煙は防火管理上も大変危険ですので、喫煙はくれぐれも遠慮ください。皆様のご理解とご協力を、よろしく願いたします。 病院長

## 移動図書館 青い鳥号 来院予定日



4/4水・18水

来院時間 午後3:10～3:50

お問い合わせは…

新居浜市立別子銅山記念図書館  
TEL(0897)32-1911

○悪天候や特殊な事情により、運行を中止することがあります。

### 患者さまの権利

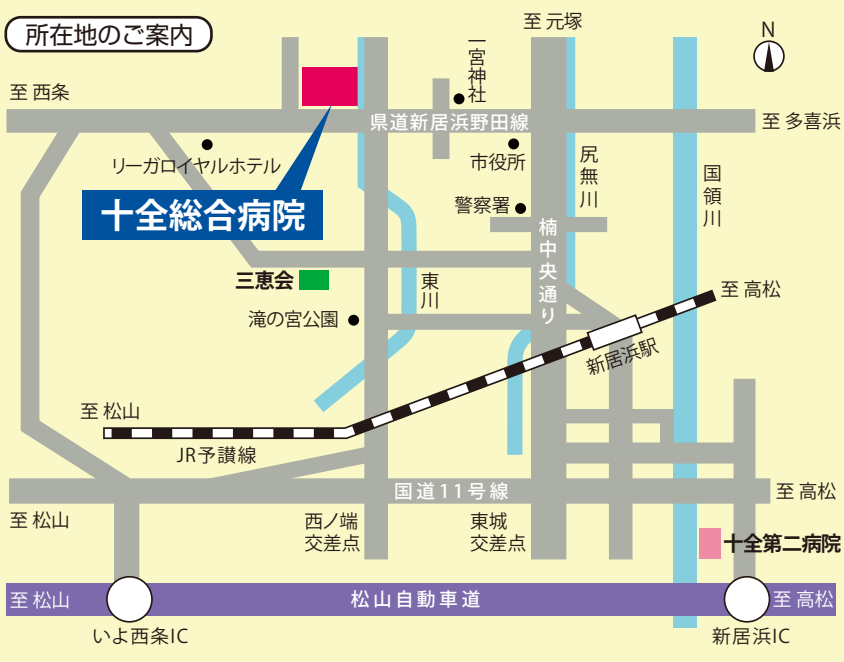
私たちは患者さまとのより良い信頼関係を築くため、「患者さまの権利」を尊重します。

1. 良質で安全な医療を平等にうける権利
1. 病気の診断・治療方針・今後の見込みについて十分な説明をうける権利
1. 他院を含め他の医師の意見(セカンドオピニオン)を求める権利
1. 自分が受ける医療に参加し自ら決定する権利
1. 診療上の個人のプライバシーについて保護される権利
1. 診療記録の開示を求める権利

### 患者さまの責務

1. 医師が説明し同意した治療方針に協力する義務があります。
1. 自分自身の健康に関する情報はできる限り正確にお伝えください。
1. 院内の規則を守り、他の患者さまの治療に支障を来さないよう協力をお願いします。

### 所在地のご案内



### 交通のご案内

- 《お車》新居浜ICから約20分、いよ西条ICから約20分  
【駐車場完備 272台収容可能】
- 《バス》瀬戸内バス …… 「十全病院前」下車、正面玄関すぐ
- 《JR》JR予讃線 …… 新居浜(にいほま)駅下車、タクシーで約10分



財団法人 積善会

## 十全総合病院

〒792-8586 愛媛県新居浜市北新町1番5号  
TEL(0897)33-1818 FAX(0897)37-2124

ホームページアドレス <http://jyuzen.jp/>

編集 広報誌編集活動委員会

未来が変わる。日本が変わる。  
ストップ! 温暖化



### 十全医療・福祉グループ

- 十全看護専門学校  
あたたかい気持ちとあつい心をもった看護師の育成を図っています。
- 愛媛十全医療学院  
理学療法士、作業療法士、言語聴覚士の育成校は【博く学び、深く思い、厚く思いやる】
- 愛媛十全医療学院附属病院【内科・整形外科】  
生活能力の回復と維持を図っています。
- 医療法人 十全会 十全第二病院【精神科】  
あたたかい心、思いやりの心、私達は心の医療を推進します。

### ●社会福祉法人 三恵会

- 子供から高齢者まで、幅広い世代へのお世話をしています。
- 総合福祉施設 やすらぎの郷
- 介護老人福祉施設 ハートランド三恵
- 介護老人保健施設 リハビリステーション三恵荘
- 総合福祉館 コミュニティハウス三恵
- 福祉館 恵海
- 障害者支援施設 三恵ホーム
- 介護老人保健施設 希望の館
- 通所介護事業所 えぐも
- 児童福祉施設 十全保育園
- 児童福祉施設 中萩保育園



環境負荷を抑えた植物油インキと適切に管理された森林から生産された紙を使用しています。