



ほ、えみ

《病院理念》

- 私達は院是「誠」の医療を推進いたします
- 1. 私達は他人の為に尽くして感謝しよう
 - 1. 私達は自分の力で伸びて行こう
 - 1. 私達は私達の規則を尊重しよう



《基本方針》

- 1. 24時間いつでも治療が受けられる病院を目指します
- 1. 医師による説明と患者様の選択に基づく医療を推進いたします
- 1. 患者様のプライバシーを尊重いたします
- 1. 知識と技術の向上に努め最善の医療をいたします
- 1. 優しさ思いやりを大切に心のこもった公平な医療をいたします

くちの中のがん

歯科口腔外科 花野 響子

口腔ケア(こうくうケア)の重要性 / QOL(クオリティー オブ ライフ 生活の質)向上のために



◆ はじめに

歯科では、口腔機能を維持・増進することによって、食と会話という人間の生活の根源、つまり、生きる力を支えます(＝生活を守る医療)。しかし口腔がんは放置すると命にかかります(＝生命を守る医療)。

また、口腔疾患は、数ではう蝕と歯周病が大半ですが、口腔粘膜に症状を示す疾患は種類が多く、症状も多彩ですが、医科では口内炎とひとくくりにされることも多いのです。

2015年には現在の1.6倍の約1万人になると予測される口腔がんは、治療により機能や容姿に支障を来すこともあり、早期発見・早期治療は予後ばかりでなく治療後の患者さんのQOLに著しく影響します。

がんとは? 『悪性腫瘍』

がんとは、生体を構成している細胞の一部が全体的な統制を受けずに過剰に増殖したもののうち、全身へ進展、放置すれば死の転帰をとるものをいいます。

くちの中のがん(口腔がん) 口腔粘膜疾患

口腔がんには扁平上皮癌、腺様嚢胞癌、骨肉腫、悪性リンパ腫などがあり、それに対し良性の病変には、良性腫瘍(線維腫、乳頭腫、血管腫など)、粘膜疾患(口内炎、ヘルペス、カンジタ、粘液嚢胞、潰瘍など)などがあります。また、粘膜疾患のうち、白板症(2~5%)や紅斑症(50~60%)はがんに移行するため注意が必要です。他に、口腔がんの危険因子として喫煙や飲酒があげられます。

口腔がん検診

早期発見・早期治療

残念ながら現時点では自治体などでは口腔がん検診は行われておりませんが、気になるなり、自己判断するのはよくないため、かかりつけの歯科医院、病院歯科でご相談することをおすすめします。

がん治療の実際

副作用、失われるもの

がんの治療には、手術・化学療法(抗がん剤などの薬)・放射線療法などが行われます。どの治療も身体的な負担が大きく、特に治療能力や免疫能に大きな障害を生じます(粘膜炎、感染症、唾液腺機能不全→口腔乾燥、味覚障害、疼痛などの口腔合併症)。

口腔の特徴

プラーク(歯垢)

例えば、放射線治療により口内炎ができて痛くて食事ができない→栄養状態が悪くなり、傷のなおりが遅くなります。また、手術により鼻・咽頭などの閉鎖不全のため、食事が困難になり、誤嚥したり、会話が困難になったり、顔の形が変わったり審美的にも影響を及ぼします。

また、化学療法により骨髄抑制がおけると口腔が全身感染症の感染源になる可能性があります。

口の中に存在するプラークは食べかすではなく、細菌の集まりです。

プラーク1g中には1000億もの数の細菌が含まれ、有害な酵素や毒素を持っています。また、口腔内には慢性感染症

ウイルスにひびきます。

(うつ・歯周病など)が存在することが多く、これらの細菌が侵入、定着、増殖しやすい環境であるため、口の中をきれいに保つことが重要です。

また、口腔内の感染症による痛みは強く、食事や睡眠に影響し、さらに体調不良を助長します。

口腔ケアの重要性

口の中をきれいに保つ

口腔ケアとは、口腔内環境の整備・正常化(口腔粘膜の正常化、口腔内の常在菌叢の正常化、残存歯の整備)、口腔機能の維持・賦活(食事、会話すること、感情を表現、容姿に関わる)することです。

できればがん治療を始める前には、歯科で治療を行ったり、口腔ケアの仕方を教わったりしておくことをおすすめします。

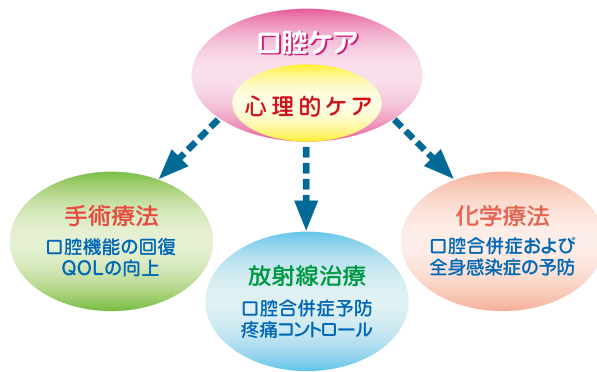
がんの治療中には、口腔合併症や全身感染症の予防、痛みを制御するために、口腔ケアを行うことをおすすめします。

がんの治療後には、栄養状態が悪化することがある場合、継続的な栄養評価と栄養士による管理をおすすめします。

従って、歯科として、がん治療前の口腔ケアによる口腔環境整備を行い、摂食を保ち感染予防等により、その障害を最小限にする必要を提案することにも、地域で療養生活を送るために、医師、看護師、歯科医師、薬剤師など多職種がチーム(ネットワーク)で在宅緩和ケアを提供するのが理想的と思われる。

口腔に限らず、がん治療全体に口腔ケアが貢献していると考えられます(例えば、がん治療前に歯科で粘膜を傷つける可能性のある歯を治しておくこと)によって粘膜を傷つけずに済む↓口腔内の悪化を軽減します。また、がん治療の副作用の口腔内炎を軽減、痛みを軽減↓栄養状態悪化を軽減↓治療効果がよくなります。

がん治療における口腔ケアの役割



医科歯科連携の重要性

歯が痛いといっても舌がん(口腔がん)だったり、くちびるがしびれる・味がわからない・顔半分が痛いといっても脳腫瘍だったり、あごの下がはれたといっても悪性リンパ腫(全身)だったり、歯ぐきから血がでるといっても白血病(全身)だった

り、と歯科でも危篤な病状や、歯科ではなく、内科や脳神経外科などの病気が潜在している可能性があるため、医科歯科連携は重要です(歯科↓内科)。

逆に内科や外科などでがん治療をする際、治療前治療中・治療後の口腔ケアによって、治療による副作用を軽減したり、治療成績を良くしたりできる可能性があるため、医科歯科連携は重要です(医科↓歯科)。

元気は口から

口腔がんを早期発見・早期治療することにより、審美的・機能的に失うものがないため、楽しく食事、会話が笑顔でき、生活の質の向上「QOL」の向上につながります。

もしがんになってしまっても、がん治療前、治療中、治療後も口腔ケアの継続が重要です。また、ひとりひとりが健康に興味を持ち、この場で意識を高めていただければ幸いです。



◎診察日【歯科口腔外科】

月～土曜日 午前8時45分～11時30分(予約制)
月～金曜日 午後1時30分～4時30分(予約制)

糖尿病教室のお知らせ

メディカルチェックをしてみよう

～あなたの体をすみずみまでチェックしてみませんか?～

開催日	内容	担当
6月2日	正しく磨いて健康生活	内科医師、歯科衛生士
6月9日	健康食品とお薬について	管理栄養士、薬剤師
6月16日	あなたの体を実際に計測してみよう	臨床検査技師、看護師
6月23日	糖尿病性水膨・潰瘍・壊疽について～あなたの足は大丈夫?～	形成外科医師、理学療法士
6月30日	きれいな腫をいつまでも	視能訓練士、看護師

日時 毎週水曜日 午後2:00～ 場所 外来棟3階 カンファレンスルーム

※都合により内容が変更になる場合があります。

6月は梅雨の時期で、何かと体調を崩しやすい時期になります。ぜひ、糖尿病教室でメディカルチェックをし、体のすみずみまでチェックしてみよう。



移動図書館 青い鳥号 来院予定日

6/9水・23水

来院時間 午後3:10～3:50

お問い合わせは...

新居浜市立別子銅山記念図書館 TEL 0897-32-1911

◎悪天候や特殊な事情により、運行を中止することがあります。



病院敷地内 全面禁煙

トイレや人目につかないところでの喫煙は防火管理上も大変危険ですので、喫煙はくれぐれも遠慮下さい。皆様のご理解とご協力を、よろしく申し上げます。 病院長

ほほえみ医療メモ

細胞検査士ってなに？

臨床検査技師 鈴木 孝章

今や、日本人の2人に1人が一生のうち一度はがんにかかり、3人に1人ががんで亡くなる時代です。細胞検査士はがん検査の専門職として、皆様の健康と命を守るため、がんの早期発見と正確な診断に貢献すべく医療の最前線で活躍しています。

皆さんは「細胞検査士」という職業をご存知ですか？細胞検査士は、がんの検査の中でも細胞検査（細胞診）を担う専門職です。ここでは細胞診のこと、そして細胞検査士の仕事をご説明しましょう。

がん細胞を探し出す それが細胞検査士の仕事

細胞検査士は、Cytotechnologist(CT)と呼ばれ、日本だけではなく世界中の多くの国々で、日々、顕微鏡を操作しながら、細胞を一生懸命見えています。

人間の体を形作る細胞は、およそ60兆個。その一つ一つは顕微鏡を使わないと見えない大きさです。そんな小さな細胞が、それぞれに決められた仕事を秩序正しくこなしてくれるおかげで、私たちは健康に生活していくことができます。ところが、ときとして秩序を無視するように自由勝手に増え続け、最終的には命をもおびやかす細胞ができてしまう…これが「がん細胞」なのです。

細胞には顔がある、と言うと驚かれるかもしれませんが、もちろん、細胞に目や鼻があるわけではありませんが、私たち細胞検査士は細胞それぞれの顔つき、つまりその形の変化を顕微鏡でとらえ、「良い細胞(良性細胞)」と「悪い細胞(悪性細胞:がん細胞)」を区別したり、たくさんの細胞の中からわずかな数のがん細胞でも見逃すことなく見つけ出すことができます。このような検査が細胞診、そして細胞診を担う専門資格を有した臨床検査技師が細胞検査士です。

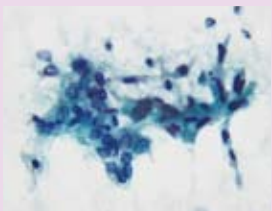
ほとんどの細胞にははっきりした色がなく、採られたままの状態では、その形を顕微鏡で観察することができません。そのために、いくつかの薬品を使って色をつける(染色する)必要があります。

細胞診のための染色には、通常、5種類の薬品(色素)が使われ、それによって細胞の「核」は青紫色に「細胞質」はグリーンやピンク、オレンジに色づけされます。

良い細胞か悪い細胞かを見分けるポイントは「核」。良い細胞にくらべて問題のある細胞の核は、大きくなったり、濃く染まったり、変な形をしていたりします。こんな細胞を見つけたら要注意。悪い細胞(がん細胞)の可能性がありますから、注意深く観察しなければなりません。



婦人科正常細胞

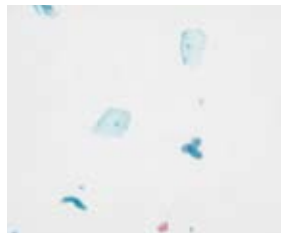


婦人科悪性細胞

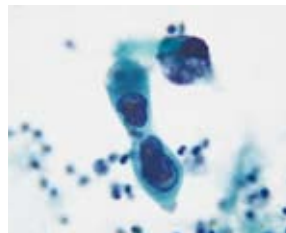
細胞診は体にやさしい検査です

細胞診の特徴は、体に大きな負担をかけることなく精度の高い検査ができることにあります。たとえば、体から自然に排泄される痰(タン)や尿などを細胞診の材料(検体)として用いれば、痛みを感じることなく、何度でも繰り返して検査を行うことが可能です。また、子宮がんの検査のように、体の表面を軽くこすって細胞を採ることもありますが、体を傷つけることはほとんどありません。

さらに、集団検診(子宮がん検診や肺がん検診など)として、一度にたくさんの人の検査ができることも特徴の一つ。何度でも繰り返すことができ、痛みが少なく、傷を残さない…細胞診は、体にやさしい検査なのです。



尿正常細胞



尿悪性細胞

細胞検査士の使命は、決してがん細胞を見逃さないこと

近年、医学検査の技術は大きく進歩し、X線、電磁波、超音波などを使って撮影した画像をもとに診断する方法(画像診断)や、がん細胞が血液中に作り出すがん細胞関連物質を調べる方法(生化学検査)、遺伝子を調べてがん細胞を見つけ出す方法(遺伝子検査)など、がんの早期発見に役立つさまざまな方法が開発されています。

しかし、がんの最終的な診断は、体から採られた細胞あるいは組織(細胞の塊)を顕微鏡で観察し、それらの形の変化を確認することで診断する方法(形態学的検査)に委ねられており、その意味で細胞診においては細胞検査士のがん診断に対する役割は重要です。

治療法が進歩したとはいえ、がんが命にかかわる病気であることに変わりはありません。私たち細胞検査士は、たとえどんなにわずかながん細胞であっても見逃さないことを使命として、顕微鏡を武器に、日夜がん細胞に挑み続けています。

十全総合病院外来診療表

平成22年6月1日現在

診療科	2階 23番受付								2階 24番受付						1階 11番受付					
	内科								循環器科		泌尿器科		小児科		耳鼻咽喉科		歯科・口腔外科・矯正歯科		放射線科	
	午前				午後				午前	午後	午前	午後	午前	午後	午前	午後	午前	午後		
一般外来								午前											午後	午前
区分	一般		門外		内分		禁煙		午前	午後	午前	午後	午前	午後	午前	午後				
曜日	一般	門外	内分	禁煙	午前	午後	午前	午後									午前	午後	午前	午後
月	玉井(呼吸器)	花野	須崎	古林	—	—	—	—	—	渡邊	—	占部	占部	宮本(愛大)	宮本	花野中村・藤善	花野中村・藤善	北川	北川	
火	山根	古林(予約制)	野呂	須崎	花野	山根	—	—	—	渡邊	—	占部	占部	宮本	—	花野中村・藤善	花野中村・藤善	北川	北川	
水	山根	玉井(呼吸器)	花野	古林	野呂	山根	玉井(予約制)	水口	—	渡邊	—	占部	占部(乳核(予約制))	宮本	補聴器外来(予約制)	花野中村・藤善	花野中村・藤善	北川	北川	
木	古林(予約制)	玉井(呼吸器)	野呂	—	山根	山根	—	—	—	渡邊	—	占部	占部	宮本(愛大)	—	花野中村・藤善	花野中村・藤善	北川	北川	
金	玉井(呼吸器)	野呂	花野	須崎	古林(予約制)	—	—	水口	—	渡邊	—	占部	占部	宮本	宮本	花野中村・藤善	花野中村・藤善	北川	北川	
土	当番医	当番医	—	当番医	—	—	—	—	—	渡邊	—	—	—	愛大より	—	花野中村・藤善	—	北川	—	
診療時間	8:45~12:00				2:00~5:00	2:00~4:00	3:00~5:00	8:45~12:00	—	8:45~12:00	—	8:45~12:00	2:00~5:00	8:45~12:00	3:00~5:00	8:45~11:30	1:30~4:30	8:45~12:00	1:30~5:00	
備考	6/5土曜日・6/11金曜日 午前 三木 老年病内科				第1水曜日 2:30~5:00 木曜日のみ 2:00~4:30	—	—	予約制	—	—	—	—	火・水・木曜日 一般診察 3:30~4:30	—	補聴器外来 第2週 第4週 2:00~3:00	予約制	予約制	予約制	予約制	

診療科	3階 31番受付										3階 33番受付				3階 34番受付							
	外科						胃腸科		整形外科		脳神経外科		形成外科・皮膚科		麻酔科		眼科		産婦人科		精神科内科	
	午前			午後			午前	午後	午前	午後	午前	午後	午前	午後	午前	午後	午前	午後	午前	午後	午前	午後
一般	肛門腸	血管	一般	乳腺	血管																	
曜日	一般	肛門腸	血管	一般	乳腺	血管	午前	午後	午前	午後	午前	午後	午前	午後	午前	午後	午前	午後	午前	午後	午前	午後
月	太田和	大橋	—	—	—	—	大橋	—	松尾真	—	中村(宇都宮)	—	秋田	—	湖城	—	増田	—	木花	—	岡田秀雄	—
火	佐々木	—	松本	当番医	松尾真	松本	佐々木	—	日野	—	中村(宇都宮)	中村	秋田	秋田	湖城	—	増田	—	木花	—	太田純	太田純
水	松尾真	大橋	—	—	—	—	大橋	—	松尾真	—	中村	—	秋田	秋田	湖城	—	増田	—	木花	木花	太田恵	太田恵
木	佐々木 太田和	—	松本	当番医	松尾真	—	太田和	—	松尾真	—	中村(宇都宮)	—	秋田	秋田	湖城	—	増田	—	木花	—	—	—
金	佐々木	—	松本	—	—	松本	佐々木	—	松尾真 中田	—	中村(宇都宮)	宇都宮	秋田	—	湖城	—	増田	—	木花	木花	—	—
土	当番医	—	—	—	—	—	当番医	—	当番医	—	宇都宮	—	秋田	—	湖城	—	—	—	木花	—	—	—
診療時間	8:45~12:00			3:00~5:00	1:30~5:00	8:45~11:30	—	8:45~12:00	—	8:45~12:00	2:00~5:00	8:45~12:00	1:30~5:00	8:45~12:00	—	8:45~12:00	—	8:45~12:00	8:45~12:00	2:00~4:00	8:45~12:00	1:30~3:00
備考	6/22 6/24 6/25 休診			—	予約制	6/22 6/25 休診	—	—	火・土曜日は 予約・急患のみ	—	—	—	第1水曜日 午後休診	—	—	—	—	—	—	—	—	—

*ストーマ外来当番医(予約制)第4木曜日 午後1:30~4:30 *第1・3・5土曜日の午前中は診察をいたしております。
 *リウマチ専門外来:6/11(金)午前10:30~午後4:00 *フットケア外来:毎週火曜日(予約制)
 *糖尿病教室:毎週水曜日、午後2:00~4:00 場所/外来棟3階カンファレンスルーム *透析:月、水、金(昼間・夜間)火、木、土(昼間)



〒792-8586 愛媛県新居浜市北新町1番5号
 TEL(0897)33-1818 FAX(0897)37-2124

ホームページアドレス
<http://jyuzen.jp/>

編集 広報誌編集活動委員会



2010年 6月カレンダー

日	月	火	水	木	金	土
		1	2	3	4	5
6	7	8	9	10	11	12
13	14	15	16	17	18	19
20	21	22	23	24	25	26
27	28	29	30			

※○は休診日となっております。

◆各料受付時間
 月~金 午前8時15分~正午まで
 午後1時30分~5時まで
 土曜日 午前8時15分~正午まで
 午後1時~5時まで
 土曜日 午前8時~正午まで
 午後1時~5時まで

◆初診受付、再来受付時間
 ※初診受付は、初めての患者様に限り、月~金 午前8時~正午まで
 午後1時~5時まで
 土曜日 午前8時~正午まで
 午後1時~5時まで

◆診察に関する受付のご案内
 ※左記の方は、再来受付機をご利用出来ませんので、お手数ですが各料受付にお申し出ください。
 ●四カ月以内に受診歴がない方(※診療科により)
 ●診察券をご持参でない方