



ほ、えみ

《病院理念》

- 私達は院是「誠」の医療を推進いたします
- 1. 私達は他人の為に尽くして感謝しよう
 - 1. 私達は自分の力で伸びて行こう
 - 1. 私達は私達の規則を尊重しよう



《基本方針》

- 1. 24時間いつでも治療が受けられる病院を目指します
- 1. 医師による説明と患者様の選択に基づく医療を推進いたします
- 1. 患者様のプライバシーを尊重いたします
- 1. 知識と技術の向上に努め最善の医療をいたします
- 1. 優しさ思いやりを大切に心のこもった公平な医療をいたします

創傷ケア
創傷治療の環境を整えて、自然治癒を促すケアです。床ずれ(褥瘡)予防のための寝具や、枕の使用方法についてアドバイスしています。褥瘡発生後は、形成外科医師、管理栄養士、理学療法士と連携し回診を行い、創部の局所的なケアを行ったり、全身に対しては適切な栄養摂取方法について援助しています。近年は糖

皮膚・排泄ケア認定看護師は「ストーマケア(人工肛門)」「創傷ケア」「失禁ケア」について問題を抱えている方に対して、専門的な知識や技術をもってケアに関わることを目的として活動し、病院などの医療機関に入院されている方だけでなく、地域で生活をされている方を対象として、快適な生活を送る為の専門的な援助を行っています。具体的には次のような援助を行います。



皮膚・排泄ケア認定看護師 水田 史子

ストーマケア
排尿障害または排便障害の知識をもとに、なぜ失禁が起きているのかを考え、失禁とそ



尿病に合併する下腿潰瘍や糖尿病性壊疽の増加を認めており、これらに関する皮膚ケアについての相談にも関わっています。その他、手術後の創や瘻孔、胃瘻管理についても相談を受けています。
人工肛門の手術前ケアから社会復帰するまでの生活指導や、在宅になってからのライフスタイルに関する相談や援助を行います。



人工肛門 (ストーマ)

失禁ケア

現在、病院内で生じた皮膚に関する問題・疑問への対応や、スキンケア・排泄ケアに関する知識・技術の向上を目的とした勉強会を企画・運営し、多くのスタッフが患者様やご家族の思いをくみ取った、質の高い看護を提供できるよう取り組んでいます。
ストーマケア・創傷ケア(褥瘡・胃瘻)・失禁ケアでお困りのことがありましたら、お気軽にご相談ください。

◎診察日(ストーマ外来)

第4木曜日午後1時30分～4時30分(予約制)
31番受付で予約を受け付けています。



ほほえみ医療メモ

乳がん検診を受けましょう!

早期発見で
死亡率が
低下します!

中央臨床検査科 泉谷 美和

現在、日本人女性の20人に1人は乳がんになると言われています。日本の乳がんでの死亡者数は年間1万人を超え、特に30～64歳の女性では死因のトップとなっています。このような状況（現在でも罹患率と死亡率が上昇）であるにもかかわらず、乳がん検診の受診率は1割余りにとどまっているのが現状です。

乳がん検診の目的は、がんによる死亡数の減少だけでなく、早期発見による早期治療と、それに伴う精神的、肉体的負担や経済的負担の軽減です。大切なのは早期発見なのです。

乳がんを診断する方法の一つとして、近年まで触診によるしこりの硬さの評価が用いられてきました。しかし、早期の小さな病変や深い位置にある病変の発見は困難である為、視触診のみでの検診は廃止され、現在では厚生労働省から出された指針に基づきマンモグラフィー（乳房専用X線装置）併用による検診が原則とされています。検診開始の年齢は40歳からで、受診の機会を2年に1回となっています。乳腺組織が豊富な30歳代はマンモグラフィーでは乳がんを描出させにくいという理由から外されています。

早期に癌を発見する為には、視触診以外に画像診断が必要不可欠なものであり、乳腺疾患の場合、一般的な画像診断にはマンモグラフィー検査と超音波検査があります。

乳がんを早期に発見する為の大切な兆候

①腫瘍

“触る”としこりとして判るものから画像でのみ発見されるものまで。

②微細石灰化像

数分の1mm以下のカルシウム沈着。しこりを作らない乳がんに伴って微細な石灰化像がみられる。

③血性異常乳頭分泌

妊娠、授乳期以外に、血液が少し混じった乳頭からの分泌液で、透明な黄色から黒色まで様々。

この内、③は視触診で発見できます。しかし、②の微細石灰化像は、マンモグラフィーでしか映らないことが多く、ごく早期の乳がんに見られる「石灰化」を小さなものでも捕らえるのがマンモグラフィーです。ところが、乳腺

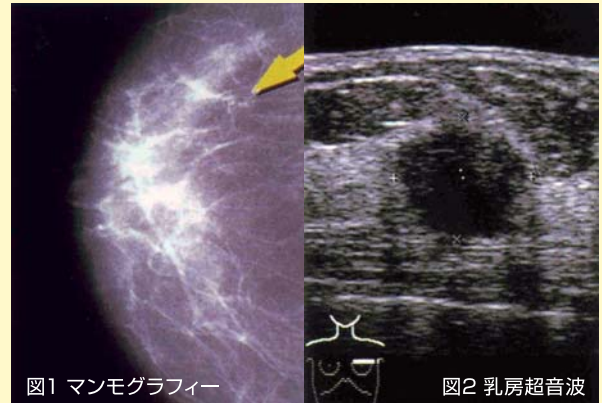


図1 マンモグラフィー

図2 乳房超音波

が厚く密度が濃い方（特に30～40歳代）では、マンモグラフィーではこの部分が白く映ってしまい（図1）、同様に白く映る石灰化や腫瘍とを区別することが困難となります。この場合は超音波検査が有効です。超音波検査の石灰化検出能力はマンモグラフィーより劣りますが、①の腫瘍に対しては、年齢や乳腺組織の違いに関係なく一様の画像が得られます。乳腺は白く、腫瘍は黒く映るので、乳腺が豊富な方でも腫瘍を見つけるのは容易です（図2）。腫瘍の大きさや良悪性の評価に対しても有用で、マンモグラフィーでは発見できない癌が一目瞭然の場合もあります。したがって、マンモグラフィー検査と超音波検査の両者を併用することが、より確実に乳がんを発見できる検診方法です。そして、乳がんが疑われる部分があれば細い針を刺して細胞を採取し、顕微鏡で癌細胞の有無を検査します。早期に発見された乳がんは、小範囲の乳腺部分切除で外見を損なうことなく治すことができます。

乳がんの予防には動物性脂肪の摂り過ぎや肥満を避けることが大切とされていますが、乳がんの早期発見の為には、30歳代の方は超音波による検査を毎年、40歳以上の方は2年に1回のマンモグラフィー検診、マンモグラフィー検診の案内のない年には超音波による検診を受けることが勧められています。

当院では、マンモグラフィー検査、超音波検査を実施しており、超音波検査は女性技師が担当します。自覚症状がある方はもちろんのこと、自覚症状がない方も年齢を問わず1年に1回の検診をお勧めします。是非この機会に乳がん検診を受け、私たちと一緒に健康を維持していきましょう!

内視鏡技師とは

外来看護部 真鍋 広美

今回は内視鏡技師について皆様にご存知の事を知っていただきたいです。

内視鏡技師とは、(社)日本消化器内視鏡学会により認定された内視鏡検査・治療の介助技術者のことです。内視鏡検査においては、治療・技術の進歩はまさに日進月歩です。その進歩にあわせ、よりすぐれた検査・治療を安全に多くの方に受けていただく為には、医師のみならずその周りのスタッフも、専門的な知識・技術をもたねばならないという理念のもと、昭和57年より内視鏡技師制度が発足されました。

内視鏡技師の認定を受ける為には日本消化器学会認定の専門医のもと2年以上検査介助に従事し、毎年行われている内視鏡機器取り扱い講習会・研究会の出席や研究発表などを行い、初めて受験資格を得ることができます。

当院においては現在3名の内視鏡技師(看護師)・1名の臨床工学技士が内視鏡室に勤務し、年間約4,500例の内視鏡検査や処置の介助に従事しています。内視鏡室での業務は、厚生労働省または都道府県知事免許で

認められた医療範囲内で内視鏡及び関連機器の管理・補正・整備・修理を行い、患者の看護と検査医の介助・事務業務・検査予約・オリエンテーションなどと多岐にわたりますが、私たちは、患者様がより安全・安楽に検査ができるよう、一つ一つの言動に細心の注意をもって接しています。

以前、毎年検査を受けられている方から、こんな一言がありました。

「あなたは毎日同じように検査をしているかもしれないですが、私は1年前のことなど覚えていないから」

この一言から、毎年同じ検査を受けられている患者様であっても、初めて行う方と同様に、十分な検査説明を行う必要性を再認識し、実行するようになりました。また、検査中はタッチング(肩・背中に手を当てること)を必ず行い、少しでも不安の軽減に繋がるように努力しています。

私たち技師は、「実際の症例を見ながら検査・処置の流れを予見し、適切な処置具が選択でき、スムーズな介助をすることができる」をモットーにこれからも日々研鑽していこうと思っています。



どなたでもお気軽にご参加ください。お申し込みは不要です。

糖尿病教室のお知らせ

糖尿病をよく知ろう



糖尿病のことはわかっていても... 前にも聞いたことがある... もう一度聞いてみませんか? 忘れていたことがあるかも

日時 毎週水曜日 午後2時~
場所 外来棟3階 カンファレンスルーム

開催日	内容	担当	
2/3日	糖尿病ってどんな病気? どんな食事?	内科医師	管理栄養士
10日	どうして血糖値は上がるの? どうやったら下がるの?	看護師	理学療法士
17日	糖尿病の検査について お薬ってどうやって効くの?	臨床検査技師	薬剤師
24日	もう怖くない低血糖	看護師	管理栄養士

※都合により内容が変更になる場合があります。

移動図書館 青い鳥号 来院予定日

2/10(水)・24(水)

来院時間

午後3時10分~3時50分

お問い合わせは...

新居浜市立別子銅山記念図書館
TEL 0897-32-1911

◎悪天候や特殊な事情により、運行を中止することがあります。



病院敷地内全面禁煙

トイレや人目につかないところでの喫煙は防火管理上も大変危険ですので、喫煙はくれぐれもご遠慮下さい。皆様のご理解とご協力を、よろしくお願い致します。

病院長

十全総合病院外来診療表

平成22年2月1日現在

診療科	2階 23番受付							2階 24番受付						1階 11番受付						
	内科							循環器科		泌尿器科		小児科		耳鼻咽喉科		歯科・口腔外科・矯正歯科		放射線科		
	午前			午後				午前	午後	午前	午後	午前	午後	午前	午後	午前	午後			
一般外来							一般外来											内分泌外来	禁煙外来	
月	玉井(呼吸器)	花野	須崎	古林	—	—	—	長江	—	渡邊	—	占部	占部	宮本表原	宮本	花野中村・藤善	花野中村・藤善	北川	北川	
火	山根	古林(予約制)	野呂	須崎	花野	山根	—	長江	—	渡邊	—	占部	占部	宮本	—	花野中村・藤善	花野中村・藤善	北川	北川	
水	山根	玉井(呼吸器)	花野	古林	野呂	山根	玉井(予約制)	水口	—	渡邊	—	占部	占部 乳腺(予約制)	宮本	補聴器外来 予約制	花野中村・藤善	花野中村・藤善	北川	北川	
木	古林(予約制)	玉井(呼吸器)	野呂	—	山根	山根	—	長江	—	渡邊	—	占部	占部	宮本竹田	—	花野中村・藤善	花野中村・藤善	北川	北川	
金	玉井(呼吸器)	野呂	花野	須崎	古林(予約制)	—	—	水口	—	渡邊	—	占部	占部	宮本	宮本	花野中村・藤善	花野中村・藤善	北川	北川	
土	当番医	当番医	—	当番医	—	—	—	長江	—	渡邊	—	岡大より	—	当番医	—	花野中村・藤善	—	北川	—	
診療時間	8:45~12:00				2:00~5:00	2:00~4:00	3:00~5:00	8:45~12:00	8:45~12:00	8:45~12:00	3:00~5:00	8:45~12:00	3:00~5:00	8:45~12:00	3:00~5:00	8:45~11:30	1:30~4:30	8:45~12:00	1:30~5:00	
備考	2/5金曜日・2/19金曜日 午前 三木 老年病内科				第1水曜日 230~500 木曜日のみ 200~430	—	—	土曜日 8:45~10:30	—	—	—	火・水・木曜日 一般診察 3:30~4:30	—	—	補聴器外来 第2週・第4週 2:00~3:00	—	予約制	予約制	予約制	予約制

診療科	3階 31番受付										3階 33番受付				3階 34番受付							
	外科				胃腸科		整形外科		脳神経外科		形成外科・皮膚科		麻酔科		眼科		産婦人科		精神科内科			
	午前		午後		午前	午後	午前	午後	午前	午後	午前	午後	午前	午後	午前	午後	午前	午後				
一般	肛門腸血管	一般	乳腺血管																			
月	太田和	大橋	—	—	—	—	大橋	—	松尾真	—	中村宇都宮	—	秋田	—	湖城	—	増田	—	木花	—	岡田秀雄	—
火	佐々木	—	松本	当番医	松尾真	松本	佐々木	—	日野	—	中村宇都宮	中村	秋田	秋田	湖城	—	増田	—	木花	—	太田純	太田純
水	松尾真	大橋	—	—	—	—	大橋	—	松尾真	—	中村	—	秋田	秋田	湖城	—	増田	—	木花	木花	太田恵	太田恵
木	佐々木 太田和	—	松本	当番医	松尾真	—	太田和	—	松尾真	—	中村宇都宮	—	秋田	秋田	湖城	—	増田	—	木花	—	岡田秀之	—
金	佐々木	—	松本	—	—	松本	佐々木	—	松尾真 中田	—	中村宇都宮	宇都宮	秋田	—	湖城	—	増田	—	木花	木花	—	—
土	当番医	—	—	—	—	—	当番医	—	当番医	—	宇都宮	—	秋田	—	湖城	—	—	—	木花	—	—	—
診療時間	8:45~12:00		3:00~5:00		1:30~5:00		8:45~11:30		8:45~12:00		8:45~2:00 5:00		8:45~1:30 5:00		8:45~12:00		8:45~12:00		8:45~2:00 4:00		8:45~1:30 3:00	
備考	23(火) 25(木) 26(金) 休診		予約制		23(火) 25(木) 26(金) 休診		—		火・土曜日は 予約・急患のみ		—		第1水曜日 午後休診		第1水曜日 8:45~12:00		土曜日 休診		—		金・土曜日 休診	

- * ストーマ外来当番医(予約制) 第4木曜日 午後1:30~4:30
- * 第1・3・5土曜日の午前中は診察をいたしております。
- * リウマチ専門外来: 2/5(金) 午前10:00~午後4:00
- * フットケア外来: 毎週火曜日(予約制)
- * 糖尿病教室: 毎週水曜日、午後2:00~4:00 場所/外来棟3階カンファレンスルーム
- * 透析: 月、水、金(昼間・夜間) 火、木、土(昼間)

財団法人 積善会

十全総合病院
 〒792-8586 愛媛県新居浜市北新町1番5号
 TEL(0897)33-1818 FAX(0897)37-2124
 ホームページアドレス
<http://jyuzen.jp/>
 編集 広報誌編集活動委員会

 みんなで止めよう温暖化
 チーム・マイナス6% www.team-6.jp

2010年 2月カレンダー

日	月	火	水	木	金	土
	1	2	3	4	5	6
7	8	9	10	11	12	13
14	15	16	17	18	19	20
21	22	23	24	25	26	27
28						

※○は休診日となっております。

◆各科受付時間
 月~金 午前8時15分~正午まで
 午後1時30分~5時まで
 土曜日 午前8時15分~正午まで
 日曜日 午前8時~正午まで

◆初診受付、再来受付機 受付時間
 ※初診受付は、初めての患者様に限りです。
 月~金 午前8時~正午まで
 午後1時~5時まで
 土曜日 午前8時~正午まで

※左記の方は、再来受付機をご利用出来ませんので、お手数ですが各科受付にお申し出ください。
 ●四カ月以内に受診歴がない方(全診療科ごと)
 ●診察券をご持参でない方