



ほ、えみ

《病院理念》

私達は院是「誠」の医療を推進いたします

1. 私達は他人の為に尽くして感謝しよう
1. 私達は自分の力で伸びて行こう
1. 私達は私達の規則を尊重しよう



《基本方針》

1. 24時間いつでも治療が受けられる病院を目指します
1. 医師による説明と患者様の選択に基づく医療を推進いたします
1. 患者様のプライバシーを尊重いたします
1. 知識と技術の向上に努め最善の医療をいたします
1. 優しさ思いやりを大切に心のこもった公平な医療をいたします

コンタクトレンズは大切な眼に直接触れ、視力に大きな影響を与えます。そのため、「高度管理医療機器」(心臓ペースメーカーと同じ扱い)に指定されています。良好な視力を維持するためには、十分に注意して清潔なレンズを正しく装着しましょう。

ソフトコンタクトレンズを装着される方へ 10の質問

1. レンズの装着期間は守っていますか？
2. 1日あたりの装着時間は長すぎませんか？
3. レンズを触る前に必ず手を洗っていますか？
4. いつもこすり洗いをしていますか？
5. レンズの容器は定期的に交換していますか？
6. 最近、めやにや充血がひどくなってきていませんか？
7. レンズをはずした後に、痛み・充血などがありますか？
8. そのレンズは眼科で検査のうえ処方されたものですか？
9. 値段でレンズを選んでいませんか？
10. 定期検診を受けていますか？



ソフトコンタクトレンズを装着される方へ10の質問

眼科 増田 環 たまき

2. 1日あたりの装着時間は長すぎませんか？
SCLの装着可能時間には個人差があります。メーカーのパンフレットに記載してある時間は最大値と考えてください。
ご自分のフィッティング状態や、眼表面の状態(アレルギー性結膜炎やドライアイ)のものもらいの存在などにより、変化します。しばらく装着を休んで久しぶりに再開する場合は、3〜4時間程度の短時間装着より開始して徐々に延長していきましょう。
SCLの不規則な装着により、角膜が急激に酸欠状態に陥る可能性がありますので注意しましょう。
連続装着(寝ている間もSCLをはささない)により、角膜は酸欠状態に陥ることで、角膜のダメージが強く起こると考えられます。よって当科では、連続装着はお勧めしていません。

1. レンズの装着期間は守っていますか？
ソフトコンタクトレンズ(以下SCL)は、使用期間(1日・2週間)を過ぎると、**酸素透過性**や**清潔さ**の点で急激に性能が落ちると考えられます。
角膜が酸欠になると、角膜透明性を維持するために大切な**角膜内皮細胞**がダメージを受けます。またSCLに付着した細菌・真菌(カビ)などが、角膜の表面の傷に付着し**角膜感染症**が起こります。充血・目やにが増え、SCLをはずした後にも痛みなどの症状が増悪していきます。
そのまま放置すると、角膜に濁りが生じ視力が低下したり、最悪の場合失明に至ることもあります。
最近、2週間タイプの使い捨てSCLを使用する人の角膜感染症が特に増加しており、問題となっています。

1. レンズの装着期間は守っていますか？

ソフトコンタクトレンズ(以下SCL)は、使用期間(1日・2週間)を過ぎると、**酸素透過性**や**清潔さ**の点で急激に性能が落ちると考えられます。
角膜が酸欠になると、角膜透明性を維持するために大切な**角膜内皮細胞**がダメージを受けます。またSCLに付着した細菌・真菌(カビ)などが、角膜の表面の傷に付着し**角膜感染症**が起こります。充血・目やにが増え、SCLをはずした後にも痛みなどの症状が増悪していきます。
そのまま放置すると、角膜に濁りが生じ視力が低下したり、最悪の場合失明に至ることもあります。
最近、2週間タイプの使い捨てSCLを使用する人の角膜感染症が特に増加しており、問題となっています。

◎診察日【眼科】
月〜金曜日 8時45分〜12時

詳しいパンフレットを作成しました。続きはそちらをご覧ください。ご希望の方は眼科外来にお越しください。

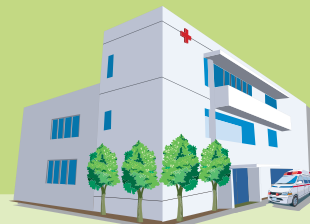
コンタクトレンズは非常に便利な品物ですが、使用方法を誤ると、大変な事態に陥る可能性を秘めていることを十分にご理解のうえ、正しく装着していただくようお願いいたします。

3. レンズを触る前に必ず手を洗っていますか？

指先が汚れているとSCLには細菌が付着します。また、爪が伸びていると小さなキズがSCLに付き、ばい菌の温床になると考えられます。
眼に直接装着するものです。ばい菌のないきれいな手で丁寧に扱しましょう。

隠れ糖尿病

中央臨床検査科
寺川 政子



「隠れ糖尿病」をご存知ですか？

定期的に健康診断を受けていても糖尿病だと分からない、そんな「隠れ糖尿病」の方が増えています。

現在、わが国における糖尿病患者は約890万人、その予備軍は約1320万人、合わせて約2210万人と年々増加し、40歳以上の3人に1人が糖尿病または糖尿病予備軍であるといわれています。また、糖尿病患者の実に4割が「隠れ糖尿病」とあるという説もあります。

糖尿病の診断基準

糖尿病型 ①～③のいずれかに該当する場合

- ①早朝空腹時血糖値(注1)126mg/dℓ以上
- ②75gOGTTで2時間値200mg/dℓ以上
- ③随時血糖値200mg/dℓ以上

境界型 糖尿病型・正常型いずれにも属さない場合

正常型 ④および⑤の血糖値が確認された場合

- ④早朝空腹時血糖値110mg/dℓ未満
- ⑤75gOGTTで2時間値140mg/dℓ未満

空腹時血糖値および75g経口ブドウ糖負荷試験(75gOGTT)による判定区分と判定基準(注2)

グルコース濃度 (静脈血漿)	血糖測定時間		判定区分
	空腹時	負荷後2時間	
126mg/dℓ以上	← または →	200mg/dℓ以上	糖尿病型
糖尿病型にも正常型にも属さないもの			境界型
110mg/dℓ未満	← および →	140mg/dℓ未満	正常型

日本糖尿病学会:糖尿病診断基準検討委員会報告、1999年より引用改変

注1) 血糖値は、とくに記載のない場合には静脈血漿値を示します。

注2) 正常型であっても1時間値が180mg/dℓ以上の場合は、180mg/dℓ未満のものに比べて糖尿病に悪化する危険性が高いので、境界型に準じた取り扱い(経過観察など)が必要です。

隠れ糖尿病とは

空腹時血糖値は「正常型」あるいは「境界型」であるにもかかわらず、食後2時間値あるいは随時血糖値で200mg/dℓを越えてしまう場合です。

健康診断では、ほとんどの場合、空腹時の血糖値で糖尿病の診断が行われます。軽症の場合は、食後2～3時間程度血糖値が上昇することが多く、その後、血糖値は下降するので、糖尿病の診断からもれてしまう場合があるのです。

怖い「隠れ糖尿病」

なぜ「隠れ糖尿病」は怖いのでしょうか？それは、初期の段階では自覚症状がなく、気付かないうちに、いつのまにか重度の糖尿病に進行してしまう危険性があるからです。数時間とはいえ、食後高血糖が存在すれば糖尿病の慢性合併症が発症・進展し得るのです。

「隠れ糖尿病」を見逃さないためには？

75mg経口ブドウ糖負荷試験(75gOGTT)を施行するのが望ましいのですが、この検査には少し時間がかかります。実際には、食後2時間前後の血糖値を時々測定することで、発見に結びつきます。

日本人は食後に血糖値が上昇するタイプが多いので「隠れ糖尿病」には注意が必要です。皆さんは、大丈夫ですか？空腹時血糖値だけでなく、食後の血糖値もチェックしてみてください。

最後に、世界では10秒に1人が糖尿病およびその合併症で命を落としています。



ほほえみ
医療メモ



女性の 腹圧性尿失禁

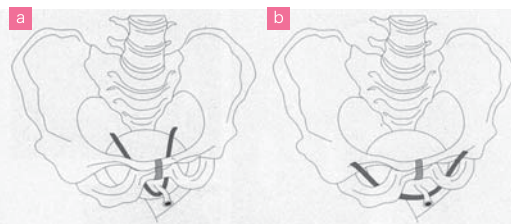
泌尿器科 渡邊 雄一

腹 圧性尿失禁とは、腹圧が上昇する動作(咳、くしゃみ、いきむ、各種スポーツ、重いものを持ち上げる、突然の体位変換、歩行など)により、膀胱内圧が最大尿道閉鎖圧を上まわり、不随意に尿が漏れる状態と定義されます。これは女性に特有の疾患で、男性でも、前立腺肥大症に対する内視鏡的前立腺切除術や前立腺癌に対する前立腺全摘術の術後に認めることがあります。女性に比べると、きわめて少ない疾患です。腹圧性尿失禁は一般に成人女性の約25%に認め、とされ、適切な診断と治療が求められている重要な疾患の一つです。加齢、出産その他にて、尿道などを支えている骨盤底筋などの働きが弱くなることで、尿道をうまく締められなくなり起きるものと考えられています。

治 療は、その骨盤底筋を鍛える骨盤底筋体操や内服治療などの保存的治療がありますが、確実な治療法は手術治療です。1990年、PetrosとUlmstenという2人の研究者によって「integral theory」が報告されました。これは「女性尿道の中央部において、骨盤底筋の一部である恥骨尿道靭帯の弛緩により、機能的な尿道の閉鎖が

起きないことが腹圧性尿失禁の原因」とするものです。現在、最も広く行われている手術は、1999年本邦に導入されたTVT(Tension-free Vaginal Tape)手術です。これは尿道の中部後方を、人工血管と同じ素材であるポリリンメッシュテープで支えるものです。国内では、現在までに1万件前後の方に手術が施行されており、当院でも希望される方には施行しています。手術は1時間以内で終了します。また最近では、テープを左右の閉鎖孔に通すTOT手術も広がってきています。

TVT手術とTOT手術のテープ位置の違い



a:TVT手術：テープは中部尿道後側面から恥骨後面を通して腹直筋上に向かう。
b:TOT手術：テープは左右の閉鎖孔を結ぶ緩やかなカーブで中部尿道後面に位置する。

腹 圧性尿失禁は、今でも「女性であれば、誰にでも普通にある」という認識のもと、我慢されている方の多い疾患と思われます。現在では「治せる病気」の一つであり、また、検査で尿失禁を起こす隠れた原因が見つかることもあります。お悩みの方は一度、泌尿器科を受診されてみてはいかがでしょうか。



移動図書館青い鳥号 来院予定日

9/9水・30水

来院時間 15時10分～15時50分

お問い合わせは…

新居浜市立別子銅山記念図書館
TEL 0897-32-1911

©悪天候や特殊な事情により、運行を中止することがあります。

病院敷地内全面禁煙

トイレや人目につかないところでの喫煙は防火管理上も大変危険ですので、喫煙はくれぐれもご遠慮下さい。皆様のご理解とご協力を、よろしくお願い致します。

病院長

糖尿病教室のお知らせ

イザというときあわてないために
～防災対策は大丈夫?～

どなたでもお気軽にご参加ください。お申し込みは不要です。



日時 毎週水曜日 14時～

場所 外来棟3階 カンファレンスルーム



みんなで話し合える場所です。日頃、疑問点をお持ちの方、もっと詳しい内容を知りたい方、どしどしご参加ください。さまざまな職種のスタッフが対応いたします。

開催日	内容	担当	
9/2日	もし災害が起こったら…	医師	管理栄養士
9日	自分の体は自分で守ろう -健康チェック-	看護師	理学療法士
16日	お薬の保管と管理	薬剤師	臨床検査技師
30日	備えあれば憂いなし! -避難袋を準備しておこう-	看護師	管理栄養士

都合により内容が変更になる場合があります。


十全総合病院外来診療表

平成21年9月1日現在

診療科	2階 23番受付							2階 24番受付						1階 11番受付					
	内科							循環器科		泌尿器科		小児科		耳鼻咽喉科		歯科・口腔外科・矯正歯科		放射線科	
	午前				午後			午前	午後	午前	午後	午前	午後	午前	午後	午前	午後		
一般外来				一般外来	内分泌外来	禁煙外来													
月	玉井(呼吸器)	花野	須崎	古林	-	-	-	長江	-	渡邊	-	占部	占部	宮本表原	宮本	花野中村・藤善	花野中村・藤善	北川	北川
火	山根	古林(予約制)	野呂	須崎	花野	山根	-	長江	-	渡邊	-	占部	占部	宮本	-	花野中村・藤善	花野中村・藤善	北川	北川
水	山根	玉井(呼吸器)	花野	古林	野呂	山根	玉井(予約制)	長江	-	渡邊	-	占部	占部 乳核(予約制)	宮本	補聴器外来 予約制	花野中村・藤善	花野中村・藤善	北川	北川
木	古林(予約制)	玉井(呼吸器)	野呂	-	山根	山根	-	長江	-	渡邊	-	占部	占部	宮本竹田	-	花野中村・藤善	花野中村・藤善	北川	北川
金	玉井(呼吸器)	野呂	花野	須崎	古林(予約制)	-	-	長江	-	渡邊	-	占部	占部	宮本	宮本	花野中村・藤善	花野中村・藤善	北川	北川
土	当番医	当番医	-	当番医	-	-	-	長江	-	渡邊	-	岡大より	-	当番医	-	花野中村・藤善	-	北川	-
診療時間	8:45~12:00				2:00~5:00	2:00~4:00	3:00~5:00	8:45~11:00		8:45~12:00		8:45~12:00	2:00~5:00	8:45~12:00	3:00~5:00	8:45~11:30	1:30~4:30	8:45~12:00	1:30~5:00
備考	9/5土曜日・9/19土曜日 午前 三木 老年病内科				第1水曜日 230~5:00 木曜日のみ 200~4:30			土曜日 8:45~10:30					火・水・木曜日 一般診察 3:30~4:30		補聴器外来 第2週・第4週 2:00~3:00	予約制	予約制	予約制	予約制

診療科	3階 31番受付										3階 33番受付				3階 34番受付							
	外科				胃腸科		整形外科		脳神経外科		形成外科・皮膚科		麻酔科		眼科		産婦人科		精神科内科			
	午前		午後		午前	午後	午前	午後	午前	午後	午前	午後	午前	午後	午前	午後	午前	午後				
一般	肛門腸血管	一般	乳腺血管																			
月	太田和	大橋	-	-	大橋	-	松尾真	-	中村宇都宮	-	秋田	-	湖城	-	増田	-	木花	木花	岡田秀雄	-		
火	佐々木	-	松本	当番医	松尾嘉	松本	佐々木	-	日野	-	中村宇都宮	中村	秋田	秋田	湖城	-	増田	-	木花	-	太田純	太田純
水	松尾嘉	大橋	-	-	大橋	-	松尾真	-	中村	-	秋田	秋田	湖城	-	増田	-	木花	木花	太田恵	太田恵		
木	佐々木 太田和	-	松本	当番医	松尾嘉	-	太田和	-	松尾真	-	中村宇都宮	-	秋田	秋田	湖城	-	増田	-	木花	-	岡田秀之	-
金	佐々木	-	松本	-	松本	佐々木	-	松尾真 中田	-	中村宇都宮	宇都宮	秋田	-	湖城	-	増田	-	木花	木花	-	-	
土	当番医	-	-	-	-	当番医	-	当番医	-	宇都宮	-	秋田	-	湖城	-	-	-	木花	-	-	-	
診療時間	8:45~12:00		3:00~5:00		1:30~5:00	8:45~11:30		8:45~12:00		8:45~12:00	2:00~5:00	8:45~12:00	1:30~5:00	8:45~12:00	8:45~12:00	8:45~12:00	8:45~12:00	2:00~4:00	8:45~12:00	1:30~3:00		
備考		第4週は 休診		予約制	第4週は 休診			火・土曜日は 予約・急患のみ			第4週は 休診		第1水曜日 午後休診	痛止め外来 8:45~12:00		土曜日 休診				金・土曜日 休診		

* ストーマ外来当番医(予約制)第4木曜日 午後1:30~4:30 * 第1・3・5土曜日の午前中は診察をいたしております。
 * リウマチ専門外来:9/11(金)午前10:00~午後4:00 * フットケア外来:毎週火曜日(予約制)
 * 糖尿病教室:毎週水曜日、14:00~16:00 場所/外来棟3階カンファレンスルーム * 透析:月、水、金(昼間・夜間)火、木、土(昼間)

財団法人 積善会

十全総合病院
 〒792-8586 愛媛県新居浜市北新町1番5号
 TEL(0897)33-1818 FAX(0897)37-2124
 ホームページアドレス
<http://jyuzen.jp/>

編集 広報誌編集活動委員会

2009年 9月カレンダー

日	月	火	水	木	金	土
		1	2	3	4	5
6	7	8	9	10	11	12
13	14	15	16	17	18	19
20	21	22	23	24	25	26
27	28	29	30			

※○は休診日となっております。

◆各料受付時間
 月~金 午前8時15分~正午まで
 午後1時30分~5時まで
 土曜日 午前8時15分~正午まで
 午後1時~5時まで
 土曜日 午前8時~正午まで

◆初診受付、再来受付機 受付時間
 ※初診受付は、初めての患者様に限り、月~金 午前8時~正午まで
 午後1時~5時まで
 土曜日 午前8時~正午まで

◆診察に関する受付のご案内
 ※左記の方は、再来受付機をご利用出来ませんので、お手数ですが各料受付にお申し出ください。
 ● 四カ月以内に受診歴がない方(※診療科により)
 ● 診察券をご持参でない方