



# ほ、えみ

## 《病院理念》

私達は院是「誠」の医療を推進いたします

- 1. 私達は他人の為に尽くして感謝しよう
- 1. 私達は自分の力で伸びて行こう
- 1. 私達は私達の規則を尊重しよう



## 《基本方針》

1. 24時間いつでも治療が受けられる病院を目指します

- 1. 医師による説明と患者様の選択に基づく医療を推進いたします
- 1. 患者様のプライバシーを尊重いたします
- 1. 知識と技術の向上に努め最善の医療をいたします
- 1. 優しき思いやりを大切に心のこもった公平な医療をいたします

ところが、この静脈弁が壊れて働かなくなると、血液は重力によって逆流してしまつたため上へ上がっていきません。その結果、血液は心臓へ帰れず足や脚の静脈内や組織中にたまってしまい、静脈や組織内の圧が

### 静脈弁のはたらきと血

心臓から拍出された血液は動脈を通じて全身の組織へ到達し、毛細血管のすみずみまで循環し、ついで静脈を通じて心臓へ帰っていきます。下肢(足や脚)へ行った血液は重力に逆らひながら下肢静脈を通り、ついで腹部、胸部の静脈や大静脈を順次上がつて心臓へ帰っていきます。立位の状態では血液が重力に逆らひながら心臓に向かって上がっていくためには、血液が逆流しないことが必要で、そのために下肢の静脈には一定の間隔で弁(静脈弁、逆流防止弁)が付いていて、血液が下へ下がつていかないしくみ(構造)になっています。この静脈弁の働きによつて下肢の血液は身体が例え立位であっても逆流しないしくみ(構造)になっています。この静脈弁の働きによつて下肢の血液は身体が立位であっても逆流しないで重力に抗しながら上へ上へと上がっていきます。さらに下肢の筋肉がくりかえし収縮する(すなわち歩く、足踏みするなど)と脚の中の血液は勢いよく上へ上へと押し上げられます。このことを筋肉ポンプ(筋肉収縮によるポンプ作用)とい

### 血液循環の仕組み



下肢静脈瘤についてのご案内  
外科 松本 興治

高くなつてしまひます(血液のうっ滞、うっ血、静脈高血圧)。このような状態が下肢静脈瘤の病態で、これが持続すると足や脚に種々の症状や変化をきたします。長時間にわたり立ちっぱなしで歩かずにいると正常者であっても下肢に軽度のうっ血をきたします。逆に足や脚が心臓より高い状態、例えば、臥床して足や脚を高く上げている状態などに置けば、例えば弁の働きがなくても自然に血液は下肢より心臓に向かって流れていくのでうっ血はしませんし、例えうっ血したとしても消失します。

### 静脈瘤の原因

それではなぜ静脈弁が壊れたり静脈が拡張したりするのでしょうか。今、その原因や誘因は種々に言われていますが、まず生まれつきの性質としてその人の静脈や静脈弁の性状・構造が弱く、静脈内の圧に耐えかねて静脈が拡張したり弁が壊れやすい状況にあつて、かつその上に静脈や静脈弁にかかる圧が高まる状態(例えば、妊娠・分娩、長時間の立位仕事、肥満など)が重なり、かつそれが長時間続くと静脈が拡張したり静脈弁が壊れてしまつ結果となり、ついに静脈瘤を発症すると考えられています。

### 静脈瘤の発症傾向と主な症状

下肢静脈瘤の患者様は、一般的には若年者の方も多いですが多くは50歳以上の高齢の方に多く、かつ女性の頻度が男性の倍ほど多いのが特徴です。また最近、欧米の生活様式が普及し、椅子やソファーなどにじっと長時間座っていることも多くなり、下肢にうっ血をきたしやすい生活環境にあり、患者様は増える傾向にあります。自覚症状としては、足や脚がだるい、痛い、むくむ、重い、色が悪い(黒っぽい)、皮膚が痒い、湿疹様、夜間におこるかぶらはきの(こむら返り)など、静脈中に血の塊(血栓)ができて痛む、赤くなる、圧痛がある、等等です。他覚的所見としては、皮膚の表面から見える下肢の静脈の拡張(瘤状に膨らむ部分もある)、下腿の湿疹様の皮膚変化、下腿以下の皮膚の色素沈着(黒っぽくなる)、下腿や足の腫脹(はれ)、下腿の下の方に生じる難治の皮膚潰瘍などです。



(次のページへ続く)

### 診断方法

診断は外来における簡単な診察と、引き続き、痛くもかゆくもない超音波ドップラ血流計を用いて伏在静脈を中心に表在静脈の逆流の有無・程度とその位置を調べることによって診断はつき、大体の治療方針が立てられます。必要に応じて下肢の静脈を血管エコー検査で見たり、MRIで静脈を撮影するなどしますが、これらも痛みなどはなく放射線被ばくもないので無侵襲検査といえます。

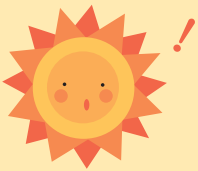
### 治療法

治療は多くの場合、外来通院で数回病院へ来られるだけで行えます。どうしても入院されたい希望者は1泊し翌朝帰宅します。多くの場合、逆流をおこしている表在静脈の一番上の位置で皮膚に局所麻酔を行い、小切開下にその静脈を露出します。上下2か所糸でしばり(結さつ)、その間で静脈を切り離します(切断)。なお切り離すことによる害はなく、これにより逆流がなくなります。これに要する時間は、1本の静脈について30分程度です。多くの場合結さつする静脈は1ないし3本ですから長くても1時間半くらいで手術は終わります。皮膚を縫合し内服薬を処方し帰宅していただきます。約1週間後、外来で傷の治療を確認し、次回の静脈瘤硬化療法の予約をしていただきます。静脈瘤硬化治療法は簡単に、静脈瘤、細い注射針で硬化剤を注入し、弾力包帯で硬化部を含め下肢を連続して巻きあげます。1下肢につき5分くらいで済み、多くの場合15分ほどで終了します。その後30分ほど病院内を歩いていただいてから注意書を持参して帰宅していただきます。翌週、外来で静脈瘤が消失し問題のないことを確認し、その後できれば3か月後と1年後に外来に来ていただき観察します。その際、頻度は少ないですが、少しでも静脈瘤の再発部があれば、その部へ硬化療法を追加して消失させます。

### やりかた

以上が2連の流れとなりますが、実際に治療を行う際には、そのつどくわしい説明を行い、説明用の文書も同時にお渡しします。また極度に静脈瘤が悪化し進行した例では、別な治療法として伏在静脈剥去術がありますが、いずれの方法にしても治療結果は多くの場合良好です。

◎診察日【外科】 午前：火・木・金曜日：8時45分～12時・午後：火・金：1：30～5：00 ※毎月休診の週がありますのでお問い合わせ下さい。



### 熱中症の分類と症状

重症度や症状により、次の3つの病型に分類されます。

#### ①熱痙攣

通常、高温環境下での長時間の運動により起こるものです。運動時の多量の発汗の際、水分のみ供給されて、ナトリウムの供給が不十分な場合に、下肢・腹部の筋痙攣を起こします。

#### ②熱疲労

一般に日射病とよばれるものです。高温多湿な環境下における同一姿勢や多量の発汗により起こります。症状としては脱水・頭痛・めまい・筋肉痛・嘔吐・過換気・頻脈など多彩です。

#### ③熱射病

熱中症のなかでも、もっとも重症な病型で、生命を左右する程です。



高温多湿の環境下で学童・成人が長時間にわたリスポーツや作業を続けた場合や、乳幼児が炎天下の環境で窓を閉めきつた車内に放置された場合などに発症する熱性障害を、一般的に「熱中症」と総称します。

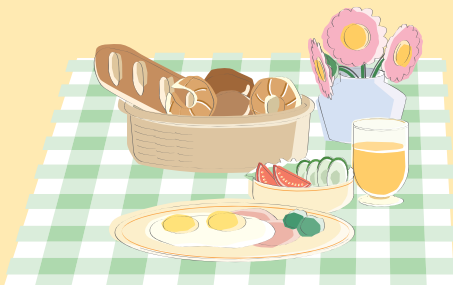
ほほえみ医療メモ

# 熱中症

六病棟 矢野 千賀

では、なぜ、乳幼児は成人に比べ熱中症を起こしやすいのでしょうか。それは、成人では全体重の約60%が水分で占めているとされ、新生児ではその割合は80%にまで上昇します。そして、乳幼児は体表面積あたりの運動代謝による熱産生が高く、発汗による熱放散は成人に比べて緩徐だからです。また、地球温暖化が進み、建物・地面などがコンクリート化されてきた環境の影響もあるでしょう。ですから、私たち大人が予防に努める事が大切なのです。暑いからといって、冷たい甘い物をたくさん与えると、砂糖の摂り過ぎで余計に疲れやすい体になってしまいます。水分は、お茶や牛乳、果汁100%のものやスポーツ飲料を少しずつこまめに与える事をお勧めします。また、日陰や涼しい場所での休憩を取ったり、身体をしめつけない衣類を選ぶのも良いと思います。

子供さんが汗をかいて「喉が乾いた」と言った時「また?」「飲むから汗かくのよ」と思っていますか。子供さんをベビーカーに乗せたまま、夢中で遊ばせたまま、知人と長い立ち話をしているか。エフソンをかけクーラーをかけている事を過信し、少しだけと思って車中に子供さんを置きざりにしてはいませんか。私たち大人次第です。そして普段から、早寝早起きの十分な睡眠と、季節の物をたくさん取り入れた、バランスの良い食事を1日3回しっかり摂り、適度な戸外での遊びをするなどして、健康的な体を保てる様にすることが大切です。



### 70歳未満の方にお知らせ

# 限度額適用認定証をご存知ですか?

医事課長 藤原 篤

入院されますと、入院費の原則3割をお支払いいただきますが、各自加入されている健康保険で個人の所得や医療費の総額に応じて「自己負担限度額」が定められており、支払いをその額にとどめる方法があります。

## 自己負担限度額の目安

- ①一般の方…8万100円を超える額程度
  - ②所得が高い方…15万を超える額程度
  - ③低所得の方…3万5400円
- ※詳細はご加入の保険者にお確かめください。

上記の額にとどめるには…

- ①「限度額適用認定証の交付」を申し込みます。  
※あらかじめ(入院される前)各自ご加入の保険者に申し込みをします。
- ↓
- ②「限度額適用認定証」が発行されます。
- ↓
- ③入院時に「限度額適用認定証」を病院に提示します。
- ↓
- ④病院にお支払いいただく金額が「自己負担限度額」までとなります。

お申し込みはご加入の保険者へ。  
入院日に間にあうようお早めに。

- ※保険者(お問い合わせ先)  
【一例】
- 国民健康保険加入者…各市町村
  - 協会健康保険(旧社会保険)加入者…全国健康保険協会
  - 組合健康保険加入者…各健康保険組合

- 限度額適用認定証交付の申し込みをされなかった場合…
- 病院に限度額適用認定証を提示されなかった場合… …の一例

一般の方で  
その月の入院費の総額が  
100万円だったとします。

100万円の原則3割(30万円)を  
病院にお支払いいただきます。

※尚、食事・個室・自費分等に関する費用は別途必要です。

この例における自己負担限度額は、おおむね8万7千円程度ですが、いったんは病院に3割程度(30万円)を支払い、後日ご自身で払い戻し手続きを行わなければならない、お手元にその差額(高額療養費21万3千円程度)が払い戻されるのは4ヶ月以上かかると言われています。

70歳未満の方で、入院される方は是非この有利な制度をご利用ください!



## 移動図書館 青い鳥号 来院予定日

7/1水・15水・29水

### 来院時間

15時10分  
～  
15時50分

お問い合わせは…

新居浜市立別子銅山記念図書館  
TEL 0897-32-1911

◎悪天候や特殊な事情により、  
運行を中止することがあります。

祝リニューアル!

## 糖尿病教室のお知らせ

\*この夏を乗り切ろう\*

日 時/毎週水曜日14時～  
場 所/外来棟3階 カンファレンスルーム

どなたでもお気軽にご参加ください。  
お申し込みは不要です。

みんなで話し合える場所です。  
日頃、疑問点をお持ちの方、  
もっと詳しい内容を知りたい方、  
どしどしご参加ください。  
さまざまな職種スタッフが  
対応いたします。



開催日	内 容	担 当	
7/1日	暑さに負けない、夏バテ予防	医師	看護師
8日	夏の食べ物、飲み物、薬の飲み方	管理栄養士	薬剤師
15日	素足をキレイにお部屋で運動してみませんか?	看護師	理学療法士
22日	HbA1cを上げないために	臨床検査技師	管理栄養士
29日	夏カゼをひいたらどうする? どんなものを食べたらいい?	看護師	管理栄養士



都合により内容が変更になる場合があります。

# 十全総合病院外来診療表

平成21年7月1日現在

診療科	2階 23番受付							2階 24番受付						1階 11番受付					
	内科							循環器科		泌尿器科		小児科		耳鼻咽喉科		歯科・口腔外科・矯正歯科		放射線科	
	午前				午後			午前	午後	午前	午後	午前	午後	午前	午後	午前	午後		
一般外来				一般外来	内分外来	禁煙外来													
月	玉井(呼吸器)	花野	-	古林	-	-	-	長江	-	渡邊	-	占部	占部	宮本表原	宮本	花野中村・藤善	花野中村・藤善	北川	北川
火	山根	古林(予約制)	野呂	-	花野	山根	-	長江	-	渡邊	-	占部	占部	宮本	-	花野中村・藤善	花野中村・藤善	北川	北川
水	山根	玉井(呼吸器)	花野	古林	野呂	山根	玉井(予約制)	長江	-	渡邊	-	占部	占部 乳検(予約制)	宮本	補聴器外来 予約制	花野中村・藤善	花野中村・藤善	北川	北川
木	古林(予約制)	玉井(呼吸器)	野呂	-	山根	山根	-	長江	-	渡邊	-	占部	占部	宮本竹田	-	花野中村・藤善	花野中村・藤善	北川	北川
金	玉井(呼吸器)	野呂	花野	-	古林(予約制)	-	-	長江	-	渡邊	-	占部	占部	宮本	宮本	花野中村・藤善	花野中村・藤善	北川	北川
土	当番医	当番医	-	当番医	-	-	-	長江	-	渡邊	-	岡大より	-	当番医	-	花野中村・藤善	-	北川	-
診療時間	8:45~12:00				2:00~5:00	2:00~4:00	3:00~5:00	8:45~11:00		8:45~12:00		8:45~12:00	2:00~5:00	8:45~12:00	3:00~5:00	8:45~11:30	1:30~4:30	8:45~12:00	1:30~5:00
備考	7/3金曜日・7/18土曜日 午前 三木 老年病内科				第1水曜日 230~5:00 木曜日のみ 200~4:30			土曜日 8:45~10:30					火・水・木曜日 一般診察 3:30~4:30		補聴器外来 第2週・第4週 2:00~3:00	予約制	予約制	予約制	予約制

診療科	3階 31番受付										3階 33番受付				3階 34番受付							
	外科				胃腸科		整形外科		脳神経外科		形成外科・皮膚科		麻酔科		眼科		産婦人科		精神科内科			
	午前		午後		午前	午後	午前	午後	午前	午後	午前	午後	午前	午後	午前	午後	午前	午後				
一般	肛門腸血管	一般	乳腺血管																			
月	太田和	大橋	-	-	-	-	大橋	-	松尾真	-	中村宇都宮	-	秋田	-	湖城	-	増田	-	木花	木花	岡田秀雄	-
火	佐々木	-	松本	当番医	松尾嘉	松本	佐々木	-	日野	-	中村宇都宮	中村	秋田	秋田	湖城	-	増田	-	木花	-	太田純	太田純
水	松尾嘉	大橋	-	-	-	-	大橋	-	松尾真	-	中村	-	秋田	秋田	湖城	-	増田	-	木花	木花	太田恵	太田恵
木	佐々木 太田和	-	松本	当番医	松尾嘉	-	太田和	-	松尾真	-	中村宇都宮	-	秋田	秋田	湖城	-	増田	-	木花	-	岡田秀之	-
金	佐々木	-	松本	-	-	松本	佐々木	-	松尾真 中田	-	中村宇都宮	宇都宮	秋田	-	湖城	-	増田	-	木花	木花	-	-
土	当番医	-	-	-	-	-	当番医	-	当番医	-	宇都宮	-	秋田	-	湖城	-	-	-	木花	-	-	-
診療時間	8:45~12:00			3:00~5:00	1:30~5:00	8:45~11:30		8:45~12:00		8:45~12:00	2:00~5:00	8:45~12:00	8:45~12:00	1:30~5:00	8:45~12:00	8:45~12:00	8:45~12:00	8:45~12:00	2:00~4:00	8:45~12:00	1:30~3:00	
備考	第5週は休診			予約制	第5週は休診			火・土曜日は予約・急患のみ				第1水曜日午後休診	痛止め外来 8:45~12:00		土曜日休診						金・土曜日休診	

\* ストーマ外来当番医(予約制)第4木曜日 午後1:30~4:30 \* 第1・3・5土曜日の午前中は診察をいたしております。  
 \* リウマチ専門外来:7/17(金)午前10:00~午後4:00 \* フットケア外来:毎週火曜日(予約制)  
 \* 糖尿病教室:毎週水曜日、14:00~16:00 場所/外来棟3階カンファレンスルーム \* 透析:月、水、金(昼間・夜間)火、木、土(昼間)

財団法人 積善会  
  
**十全総合病院**  
 〒792-8586 愛媛県新居浜市北新町1番5号  
 TEL(0897)33-1818 FAX(0897)37-2124  
 ホームページアドレス  
<http://jyuzen.jp/>

編集 広報誌編集活動委員会

2009年 7月カレンダー

日	月	火	水	木	金	土
			1	2	3	4
5	6	7	8	9	10	11
12	13	14	15	16	17	18
19	20	21	22	23	24	25
26	27	28	29	30	31	

※○は休診日となっております。

◆ 診察に関する受付のご案内

※初診受付は、初めての患者様に限り、  
 月～金 午前8時～正午まで  
 午後1時～5時まで  
 土曜日 午前8時～正午まで

◆ 各科受付時間  
 月～金 午前8時15分～正午まで  
 午後1時30分～5時まで  
 土曜日 午前8時15分～正午まで

※左記の方は、再来受付機をご利用出来ませんので、お手数ですが各科受付にお申し出ください。  
 ● 四カ月以内に受診歴がない方 (※診療科により)  
 ● 診察券をご持参でない方