

《病院理念》

私達は院是「誠」の医療を推進いたします

- 1. 私達は他人の為に尽くして感謝しよう
- 1. 私達は自分の力で伸びて行こう
- 1. 私達は私達の規則を尊重しよう

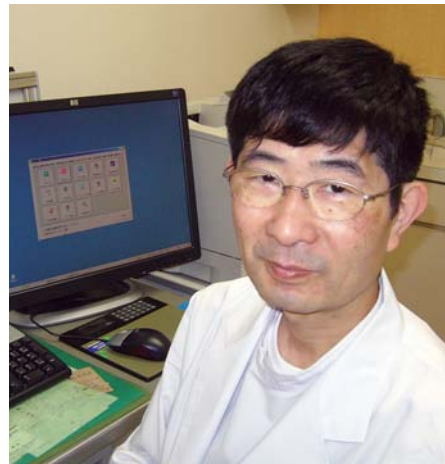


《基本方針》

- 1. 24時間いつでも治療が受けられる病院を目指します
- 1. 医師による説明と患者様の選択に基づく医療を推進いたします
- 1. 患者様のプライバシーを尊重いたします
- 1. 知識と技術の向上に努め最善の医療をいたします
- 1. 優しさ思いやりを大切に心のこもった公平な医療をいたします

全身麻酔とは

麻酔科部長 湖城均



全身麻酔の処方と作用

全身麻酔を使用すると、寝ている間に手術が終わります。この全身麻酔について、少しわかりやすく説明をしてみます。主に脳の機能を抑えることによって作用が現れます。現在主に使用されているのは、吸入麻酔と静脈麻酔です。吸入麻酔は麻酔ガスを吸入することにより、肺から血液に入り脳に運ばれます。一方静脈麻酔は静脈に注射することにより直接血液中に入ります。一般的には点滴をとってその側管から注入します。両方とも最終的には、脳での濃度がある程度上昇してくると意識がなくなってきます。

吸入麻酔と静脈麻酔の長所と短所

それぞれに長所と短所があります。

吸入麻酔には多少においがあり、子供では嫌がることもあります。静脈麻酔は時に血管に痛みを感じることがあります。静脈麻酔のほうが意識がなくなるのが早いのですが、吸入麻酔薬でも数分程度で意識がなくなります。そのあと麻酔が深くなるにつれて呼吸が弱くなってきます。十分に麻酔が深くなってから、通常は気管に人工呼吸のためのプラスチックのチューブを挿入します。

併用される局部麻酔と鎮痛薬

吸入麻酔薬と静脈麻酔薬だけではいろいろな手術に対応するのは困難で、これに何らかの鎮痛方法を組み合わせることがほとんどです。大きく分けると全身麻酔と局所麻酔の併用と、全身麻酔と鎮痛薬の併用がよく行われています。全身麻酔と併用される局所麻酔は主に硬膜外麻酔と呼ばれるもので、硬膜外腔と呼ばれる場所に背中から細いチューブを挿入して、局所麻酔薬を注入します。このチューブは、術後も数日間留置しておいて術後の痛み止めに使用したりもします。また、全身麻酔と一緒に使用される鎮痛薬は強力かつ短時間で作用が消失するものが好まれています。

手術後の処置

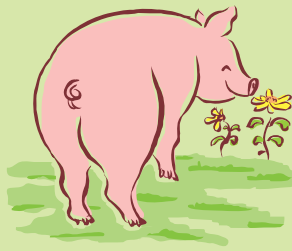
手術が終了すると、麻酔薬の吸入や注入を中止し、呼吸や意識の回復を待ちます。以前と違って、最近の麻酔薬は作用の消失が早いいため15分前後で回復してきますので、タイミングを見計らって気管に挿入しているチューブを抜去し、あとは自分で呼吸をしていただきます。ただこの時点ではまだ全身麻酔薬の作用が完全に消失しているわけではなく、手足を動かしたり、深呼吸などはできませんが、ボーツとしており、チューブを抜去するあたりのことはあまり覚えていないことが多いようです。また時には呼吸や血圧が安定しないために気管のチューブは抜かないでしばらく人工呼吸が必要となることもあります。そのような時には別の薬を使用して眠っていただきます。

まとめ

全身麻酔は手術中の意識をとり、痛みを抑え、呼吸と血圧、心臓の動きを安定させます。そして、手術がしやすいように動くことのないようにして、最後に手術が終了したら速やかに目が覚めるようにする麻酔法です。

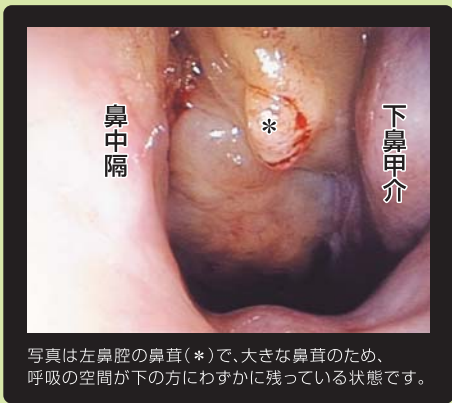
◎診察日【麻酔科】

月～土曜日 8時45分～12時



鼻炎や喘息に合併するタイプのものであり、形状としては、単発性のものやぶどうの房状に多発するもの、出血性の鼻茸もありま

す。鼻茸が大きくなれば、鼻呼吸の障害だけでなく、副鼻腔との交通を妨げるため、副鼻腔炎の発症や増悪・治療



本来、鼻は呼吸をするために、粘膜のヒタの間に鼻道という空間があります。その空間に鼻茸が増殖すれば鼻づまりとなります。これは、腫瘍とは異なります。鼻茸は粘膜の水ぶくれのようなもので、灰白色あるいは淡赤色で、寒天様あるいは皮をむいたぶどうの実のようなものです。「局所の刺激により鼻粘膜が浮腫性に变化した炎症性の産物」と考えられています。

副鼻腔炎に合併するタイプとアレルギー性鼻炎のものやぶどうの房状に多発するもの、出血性の鼻茸もありま

ほほえみ医療メロ

鼻茸

耳鼻咽喉科 部長 宮本 佳人

移動図書館 青い鳥号 来院予定スケジュール



お問い合わせは…

新居浜市立 別子銅山記念図書館  
TEL 0897-32-1911

10月	9月	8月	7月	6月	5月	4月
14(水)・28(水)	9(水)・30(水)	12(水)・26(水)	1(水)・15(水)・29(水)	3(水)・17(水)	20(水)	15(水)・※30(木)

来院時間 15時10分～15時50分

青い鳥号が  
来院します

4月より移動図書館「青い鳥号」が来院します。ぜひ、ご利用ください。

◎※印の日は木曜日運行です。 ◎悪天候や特殊な事情により、運行を中止することがあります。

# 子供の視力発達



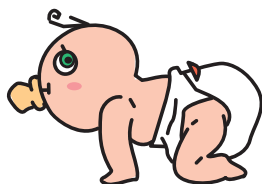
眼科 視能訓練士 中田 大地



正常新生児は、出生時には各眼ともほぼ0.02の視力を有しているといわれています。生後「正常な視的環境」のもとに育てられれば、視力はゆっくり発達して3歳の終わり頃に1.0に達します。そして8歳の終わり頃に大人と同じ視力になります。視力検査は生後2ヵ月から特殊な方法で行うことができます。

「正常な視的環境」とは、強度の屈折異常（近視・遠視・乱視）や斜視がなく、また眼が遮閉を受けていない、角膜や水晶体の混濁がない状態です。

未熟な視覚が視的環境の影響を受け発達する期間を、視覚の感受性期間といいます。たとえば、この期間にどちらか一眼が眼帯などで覆われると容易に視力の発達



は停止してしまいます。

また、すでに視力の発達が遅れていても治療によく反応を示す期間でもあります。

この感受性は出生直後の2～4週間は比較的lowく、その後急速に高くなり、1歳6ヵ月頃までが最も高い時期となります。以後、次第に減衰して、8歳の終わり頃まで続きます。この時期に視神経や脳の視覚に関する部位が成長していきます。

感受性期間に「正常な視的環境」にいないと、視覚の発達が停止したり、遅れてしまいます。この状態を弱視といいます。

弱視は感受性期間を過ぎてしまうと治療が難しくなります。そこで早期発見、早期治療が重要です。

見えにくそうにしているお子様がおられましたら、お早めに眼科を受診してください。

第6回

## 健康講座のご案内

参加費無料

テーマ

### 「お口の乾き 感じませんか？」

～口腔乾燥症について～

十全総合病院 歯科口腔外科医師 中村 浩高



日時 4月21日(火) 午後2時～3時

場所 別子銅山記念図書館 多目的ホール



主催:十全総合病院 TEL33-1818 後援:新居浜市立別子銅山記念図書館 TEL32-1911

平成21年4月1日～

## 病院敷地内 全面禁煙に

平成15年5月からの「健康増進法」施行にともない、病院、学校、官公庁、その他多数の人が利用する施設において、禁煙等の措置を講ずるよう法制化されました。

当院でも、病院敷地内に喫煙所を設置し分煙方式により喫煙対策を行ってまいりましたが、ご来院、ご入院の皆様方の健康維持・増進を一番に考えた結果、医療機関としましては、病院敷地内すべての場所における禁煙が望ましいと考え、

### 平成21年4月1日より 病院敷地内 全面禁煙

といたします。

なお、トイレや人目につかないところでの喫煙は防火管理上も大変危険ですので、喫煙はくれぐれもご遠慮ください。

皆様のご理解とご協力を、よろしく願いたします。

病院長

# 十全総合病院外来診療表

平成21年4月1日現在

診療科	2階 23番受付							2階 24番受付						1階 11番受付				
	内科				循環器科		泌尿器科		小児科		耳鼻咽喉科		歯科・口腔外科・矯正歯科		放射線科			
	午前		午後		午前	午後	午前	午後	午前	午後	午前	午後	午前	午後	午前	午後		
一般外来		一般外来	特殊外来 内分泌															
月	玉井 (呼吸器)	花野	-	古林	-	-	水口	長江	渡邊	-	占部	占部	宮本 表原	宮本	花野 中村・藤善	花野 中村・藤善	北川	北川
火	山根	古林 (予約制)	野呂	-	花野	山根	長江	長江	渡邊	-	占部	占部	宮本	-	花野 中村・藤善	花野 中村・藤善	北川	北川
水	山根	玉井 (呼吸器)	花野	古林	野呂	山根	水口	-	渡邊	-	占部	占部 乳腺(予約制)	宮本	補聴器外来 予約制	花野・香川 中村・藤善	花野 中村・藤善	北川	北川
木	古林 (予約制)	玉井 (呼吸器)	野呂	-	山根	山根	長江	長江	渡邊	-	占部	占部	宮本 竹田	-	花野 中村・藤善	花野 中村・藤善	北川	北川
金	玉井 (呼吸器)	野呂	花野	-	古林 (予約制)	-	水口	長江	渡邊	-	占部	占部	宮本	宮本	花野 中村・藤善	花野 中村・藤善	北川	北川
土	当番医	当番医	-	当番医	-	-	長江	-	渡邊	-	岡大 より	-	当番医	-	花野 中村・藤善	-	北川	-
診療時間	8:45~12:00				2:00~ 5:00	2:00~ 4:00	8:45~ 12:00	3:30~ 4:30	8:45~ 12:00	-	8:45~ 12:00	2:00~ 5:00	8:45~ 12:00	3:00~5:00	8:45~ 11:30	1:30~ 4:30	8:45~ 12:00	1:30~ 5:00
備考	4/4土曜日・4/18土曜日 午前 三木 老年病内科				第1水曜日 2:30~5:00 木曜日のみ 2:00~4:30	-	土曜日 8:45 ~11:00	火曜日 第2週のみ 午後休診	-	-	火・水・木曜日 一般診察 3:30~4:30	-	補聴器外来 第2週・第4週 2:00~3:00	-	予約制	予約制	予約制	予約制

診療科	3階 31番受付							3階 33番受付						3階 34番受付						
	外科				胃腸科		整形外科		脳神経外科		形成外科・皮膚科		麻酔科		眼科		産婦人科		精神科内科	
	午前		午後		午前	午後	午前	午後	午前	午後	午前	午後	午前	午後	午前	午後	午前	午後		
一般外来	乳腺外来																			
月	太田和	-	-	-	太田和	-	松尾真	-	中村 宇都宮	-	秋田	-	湖城	-	増田	-	木花	木花	岡田 秀雄	-
火	佐々木	-	当番医	松尾嘉	佐々木	-	松尾真	-	中村 宇都宮	中村	秋田	秋田	湖城	-	増田	-	木花	-	太田純	太田純
水	松尾嘉	太田和	-	-	太田和	-	日野	-	中村	-	秋田	秋田	湖城	-	増田	-	木花	木花	太田恵	太田恵
木	佐々木	-	当番医	松尾嘉	泉	-	松尾真	-	中村 宇都宮	-	秋田	秋田	湖城	-	増田	-	木花	-	岡田 秀之	-
金	佐々木	-	-	-	佐々木	-	松尾真 中田	-	中村 宇都宮	宇都宮	秋田	-	湖城	-	増田	-	木花	木花	-	-
土	当番医	-	-	-	当番医	-	当番医	-	宇都宮	-	秋田	-	湖城	-	-	-	木花	-	-	-
診療時間	8:45~12:00		3:00~ 5:00		8:45~ 12:00	-	8:45~ 12:00	-	8:45~ 12:00	2:00~ 5:00	8:45~ 12:00	1:30~ 5:00	8:45~ 12:00	-	8:45~ 12:00	-	8:45~ 12:00	2:00~ 4:00	8:45~ 12:00	1:30~ 3:00
備考	ストーマ外来当番医(予約制) 第4木曜日午後1:30~4:30		予約制		-	-	水・土曜日は 予約・急患のみ	-	-	-	第1水曜日 午後休診	痛止め外来 8:45~12:00	-	土曜日 休診	-	-	-	-	金・土曜日 休診	

\*第1・3・5土曜日の午前中は診察をいたしております。

\*リウマチ専門外来4/3(金)午前10:00~午後4:00

\*糖尿病教室 毎週水曜日、14:00~16:00 場所/外来棟3階カンファレンスルーム \*透析/月、水、金(昼間・夜間)火、木、土(昼間)



〒792-8586 愛媛県新居浜市北新町1番5号  
TEL(0897)33-1818 FAX(0897)37-2124

ホームページアドレス  
http://jyuzen.jp/

編集 広報誌編集活動委員会

### 2009年 4月カレンダー

日	月	火	水	木	金	土
			1	2	3	4
5	6	7	8	9	10	11
12	13	14	15	16	17	18
19	20	21	22	23	24	25
26	27	28	29	30		

※○は休診日となっております。

- ◆初診受付、再来受付機受付時間  
※初診受付は、初めての患者様に限り、月～金 午前8時～正午まで、午後1時～5時まで、土曜日 午前8時～正午まで
- ◆各科受付時間  
月～金 午前8時15分～正午まで、午後1時30分～5時まで、土曜日 午前8時15分～正午まで
- ※左記の方は、再来受付機をご利用出来ませんので、お手数ですが各科受付にお申し出ください。
- 四カ月以内に受診歴がない方(※診療科により)
- 診察券をご持参でない方

診療に関する受付のご案内